



**MEC TO**

# **BILANCIO SOSTENIBILITÀ 2024**

# P.A. S.p.A

## EQUIPAGGIAMENTI TECNICI DEL LAVAGGIO

Da più di 40 anni  
ci dedichiamo  
alla produzione  
di componenti essenziali  
per sistemi di lavaggio  
ad alta pressione.

# INDICE

<a href="#">Lettera agli stakeholders.....</a>	04
<a href="#">Chi siamo.....</a>	05
<a href="#">La nostra strategia di Sostenibilità .....</a>	11
<a href="#">Cultura Aziendale &amp; Governance.....</a>	17
<a href="#">Persone.....</a>	30
<a href="#">Prosperità.....</a>	36
<a href="#">Pianeta.....</a>	43
<a href="#">Conclusione.....</a>	55
<a href="#">Appendix.....</a>	57

# LETTERA AGLI STAKEHOLDERS



Gentili Stakeholders,

Per dare il giusto valore ad un Bilancio di Sostenibilità aziendale, durante la sua redazione bisogna innanzitutto porsi una domanda fondamentale: chi è il principale destinatario e beneficiario della sostenibilità che si vuole rappresentare? Chi si pone al centro delle attività descritte dalle quali si vuole dare evidenza del livello di sostenibilità espresso?

Una sola è la risposta: la Persona! Henry Ford ebbe occasione di dire: “Le due cose più importanti non si vedono nel bilancio di un’azienda: la sua reputazione e le sue persone”. Credo sia dunque questo lo scopo principale di un Bilancio di Sostenibilità: evidenziare i due pilastri su cui necessariamente si fonda ogni attività imprenditoriale.

Il concetto di “sostenibilità”, infatti, non deve semplicemente tradursi in basici slogan quali “risparmio energetico” o “basso impatto ambientale” tendenti unicamente a rappresentare l’attitudine “green” di un’azienda.

Un’azienda è inequivocabilmente sostenibile quando trova il proprio fulcro vitale nel valore delle persone che la compongono, quando queste stesse persone danno valore al proprio lavoro.

Da questi valori prende forma la reputazione dell’azienda, perché da persone di valore deriva un prodotto di valore.

È la crescita delle persone che permette all’azienda di crescere, non viceversa.

Valori e reputazione sono dunque i primi indici con cui misurare il grado di sostenibilità di un’azienda.

Il Gruppo P.A. promuove quindi la centralità delle persone nel fare impresa.

Le attività di formazione in cui il coinvolgimento del personale è totale, le iniziative in materia di Welfare, l’assistenza sociale al territorio e l’attenzione per la sicurezza e l’innovazione sono capisaldi della gestione quotidiana delle risorse umane.

Ci poniamo come obiettivo la valorizzazione dell’individuo nella sua partecipazione ad un collettivo. Ci auguriamo che la lettura di questo Bilancio di Sostenibilità possa far emergere i concetti sopra citati, i quali rappresentano allo stesso tempo per ognuno di noi un traguardo raggiunto e uno stimolo a migliorarsi continuamente.

**Alberto Benetti**



CHI SIAMO



## LA NOSTRA STORIA

Fondata nel 1982 a Rubiera, nel cuore dell'Emilia-Romagna, P.A. ha saputo crescere e consolidare la propria posizione di rilievo nel corso di oltre quarant'anni, distinguendosi come un'eccellenza nel settore.

La scelta di compiere al proprio interno tutti i processi industriali ha permesso di garantire una qualità superiore e un controllo rigoroso su tutta la filiera produttiva, consolidando ulteriormente la posizione di leadership dell'azienda sul mercato.

Oggi, P.A. è la capogruppo di una filiera di aziende controllate o partecipate, tutte con sede a Rubiera e che operano come principali fornitori. Tra queste si annoverano Mec To, una torneria meccanica di precisione, e Chierici Tito, specializzata nella produzione di accessori in plastica per sistemi di lavaggio a bassa e alta pressione, destinati a idropulitrici e impianti car-wash. P.A. detiene inoltre una partecipazione in TMA, azienda

specializzata nella progettazione e realizzazione di linee di assemblaggio, macchinari industriali e soluzioni di automazione, e in Simac, realtà con sede a Fiorano Modenese che progetta e costruisce sistemi di automazione per l'industria. Il forte radicamento di P.A. nel territorio di Rubiera non è solo una scelta logistica, ma anche un impegno verso la comunità locale. La realizzazione di un prodotto Made in Italy è allo stesso tempo per P.A. una scelta di responsabilità e un motivo di profondo orgoglio aziendale.

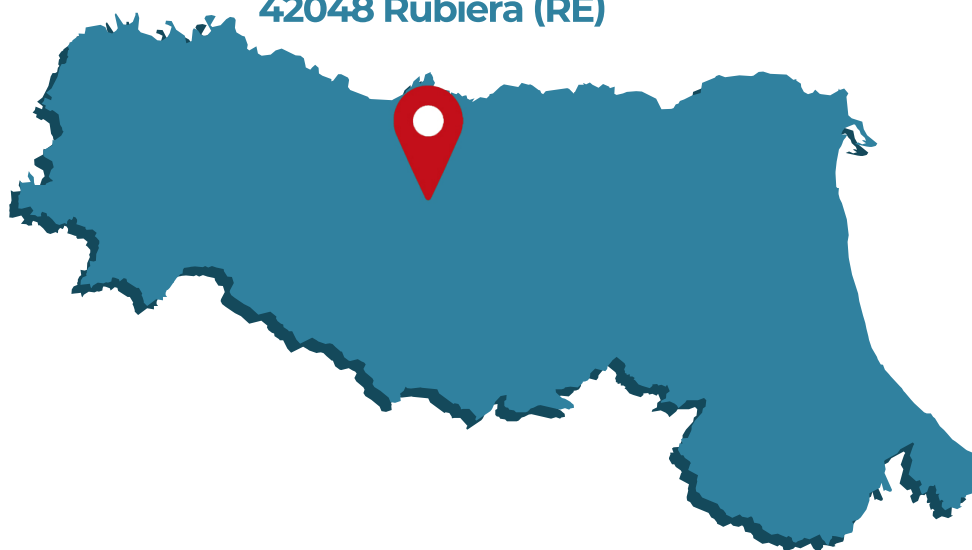
All'interno del Gruppo aziendale inoltre è nata la filiale americana PA NAM, una struttura produttiva strategica pensata per consolidare la presenza del Gruppo sul mercato internazionale.

Grazie alla dedizione e alla professionalità di tutti i dipendenti, Il Gruppo P.A. continua a crescere ed espandersi nel panorama globale, testimoniando solidità e una costante capacità di innovazione.



## LA NOSTRA SEDE

P.A. S.p.A.  
Via Milano, 13  
42048 Rubiera (RE)





## I NOSTRI SETTORI D'INTERESSE

BASSA PRESSIONE



TESTINE ROTANTI



SETTORE ALIMENTARE



CAR WASH



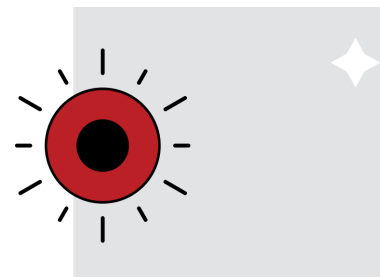
INDUSTRIAL CLEANING



ESPURGO



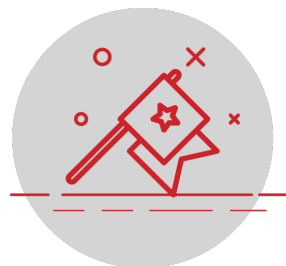
IDROPULITRICI



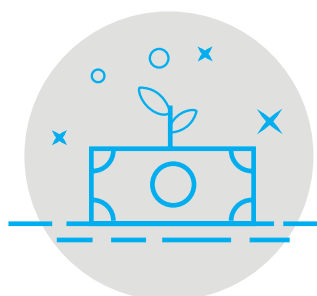
## HIGHLIGHTS 2024



**43 anni**  
di storia



Oltre **€45milioni**  
di fatturato consolidato di gruppo



**70 mila m<sup>2</sup>**  
(di cui 32 mila coperti)  
di superficie aziendale



Oltre **800 clienti**  
attivi nel mondo



Oltre **200 dipendenti**  
interni





# HIGHLIGHTS 2024



## CULTURA AZIENDALE & GOVERNANCE

I Modelli Organizzativi 231 rappresentano lo strumento principale attraverso cui tutte le aziende del Gruppo attuano le proprie procedure di prevenzione e controllo, con l'obiettivo di rafforzare la cultura della legalità e della responsabilità diffusa.

## PERSONE

Tutti i dipendenti hanno pari accesso a percorsi di sviluppo professionale e a strumenti di welfare, indipendentemente dal genere, dall'età, dalla condizione personale o familiare. Le decisioni in ambito lavorativo sono basate esclusivamente su criteri di competenza, esperienza e performance, nel pieno rispetto dei principi di equità.

## PROSPERITÀ

Il modello di business del Gruppo P.A. si fonda sulla produzione e commercializzazione di prodotti interamente progettati e industrializzati all'interno delle aziende del Gruppo stesso. Questo modello di filiera locale comprende tre aziende distinte. Grazie a questa struttura, il Gruppo è in grado di ottenere significative sinergie tra le diverse aziende, sfruttando la possibilità di interscambiare servizi e prodotti al fine di ottimizzare tempi e risorse.

## PIANETA

Nel 2024 è stato inoltre avviato un percorso strutturato di misurazione e rendicontazione delle emissioni di gas a effetto serra (GHG), con l'obiettivo di definire strategie efficaci di riduzione in linea con gli standard internazionali. Questo processo rappresenta un primo passo concreto verso una gestione sempre più responsabile e consapevole dell'impatto climatico delle nostre attività.

# LA NOSTRA STRATEGIA DI SOSTENIBILITÀ



# PURPOSE MAPPING

## Cos'è il Purpose Mapping?

In inglese “purpose” significa scopo. Il purpose aziendale è lo scopo, il perché dell'azienda, ciò in cui l'azienda crede e a cui dà valore. Con il supporto del nostro partner Prosperah, abbiamo dunque mappato i valori e la visione aziendale in relazione ai temi della sostenibilità, adottando come riferimento una framework riconosciuta a livello internazionale: gli Obiettivi di Sviluppo Sostenibile dell'Agenda 2030 (UN SDGs).

## Chi abbiamo coinvolto nel GRUPPO P.A.?

Abbiamo attuato un esercizio di consultazione degli stakeholder selezionando un totale di 208 portatori di interesse di riferimento per P.A. Abbiamo riscontrato un'ottima percentuale di partecipazione, con 7 gruppi di stakeholder che hanno preso parte al sondaggio e condiviso con noi la propria opinione. Una volta individuate le priorità di sostenibilità dei nostri stakeholder le abbiamo incrociate con quelle aziendali e sviluppato la nostra matrice in chiave Agenda 2030.

107  
DIPENDENTI



60  
CLIENTI



16  
FORNITORI DI SERVIZI



2  
ISTITUTO DI CREDITO



20  
FORNITORI DI PRODOTTO

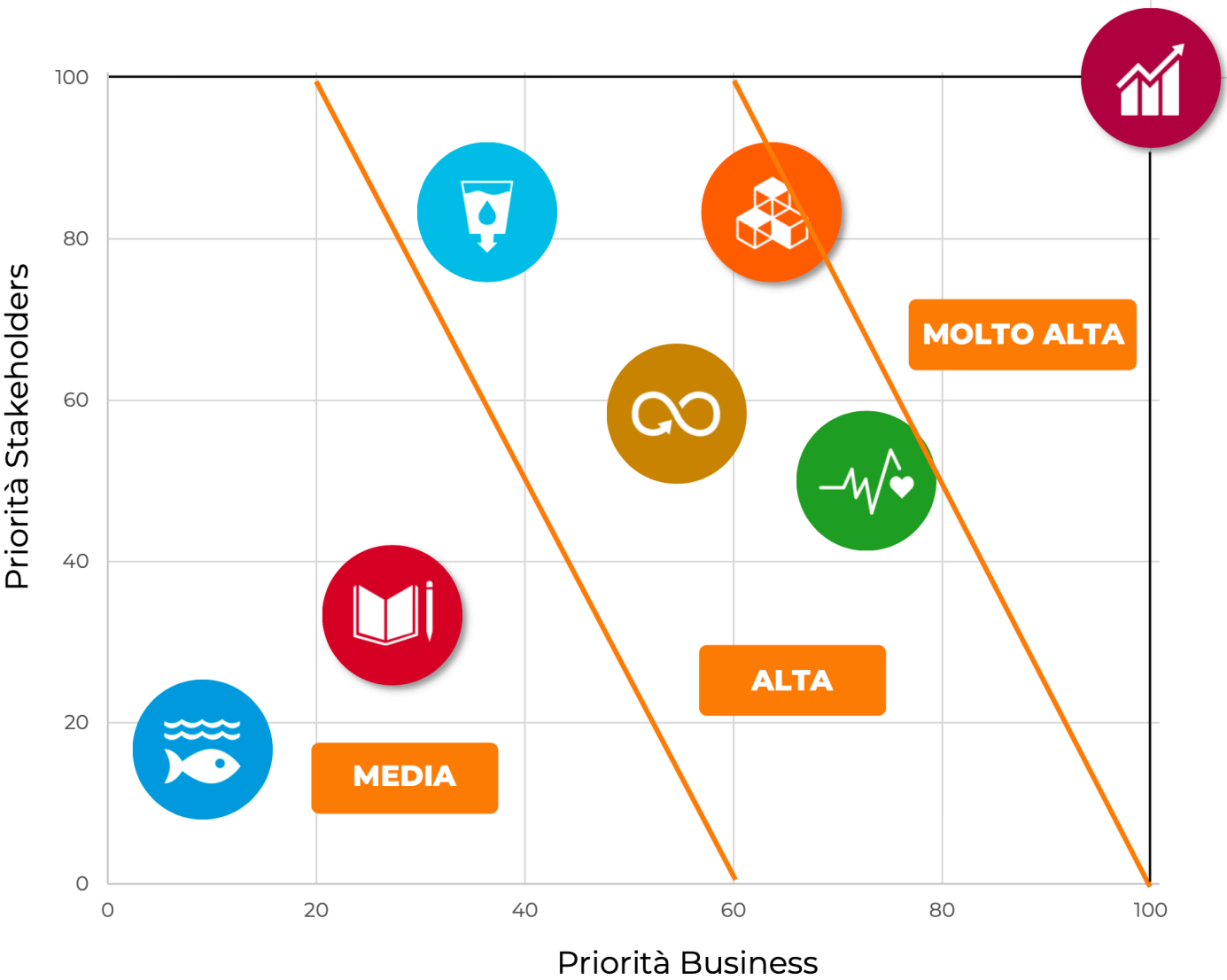


3  
ASSOCIAZIONI NO PROFIT



STAKEHOLDER

# GLI OBIETTIVI DEL GRUPPO P.A. DELL'AGENDA 2030



**MOLTO ALTA**

**8** BUONA OCCUPAZIONE  
E CRESCITA ECONOMICA

**ALTA**

**3** SALUTE  
E BENESSERE

**6** ACQUA PULITA E SERVIZI  
IGIENICO-SANITARI

**9** INNOVAZIONE E  
INFRASTRUTTURE

**12** CONSUMO E  
PRODUZIONE  
RESPONSABILI

## I TARGET DEL GRUPPO P.A. DELL'AGENDA 2030



**8.2** Il Gruppo punta a incrementare la produttività economica diversificando le linee produttive, adottando tecnologie avanzate (automazione, digitalizzazione, industria 4.0) e promuovendo l'innovazione, con attenzione sia ai settori ad alto valore aggiunto che a quelli ad alta intensità di manodopera.

**8.5** Si promuove la piena e dignitosa occupazione, garantendo pari opportunità e retribuzione equa tra uomini e donne, inclusione lavorativa di giovani e persone con disabilità, in un'ottica di equità e valorizzazione dei talenti.

**8.6** L'azienda sostiene programmi di alternanza scuola-lavoro, tirocini e percorsi formativi per ridurre la disoccupazione giovanile e facilitare l'ingresso dei giovani nel settore manifatturiero.

**8.8** Si garantiscono diritti dei lavoratori e condizioni di lavoro sicure, con formazione continua sulla sicurezza, utilizzo di dispositivi di protezione e creazione di ambienti produttivi salubri e protetti.

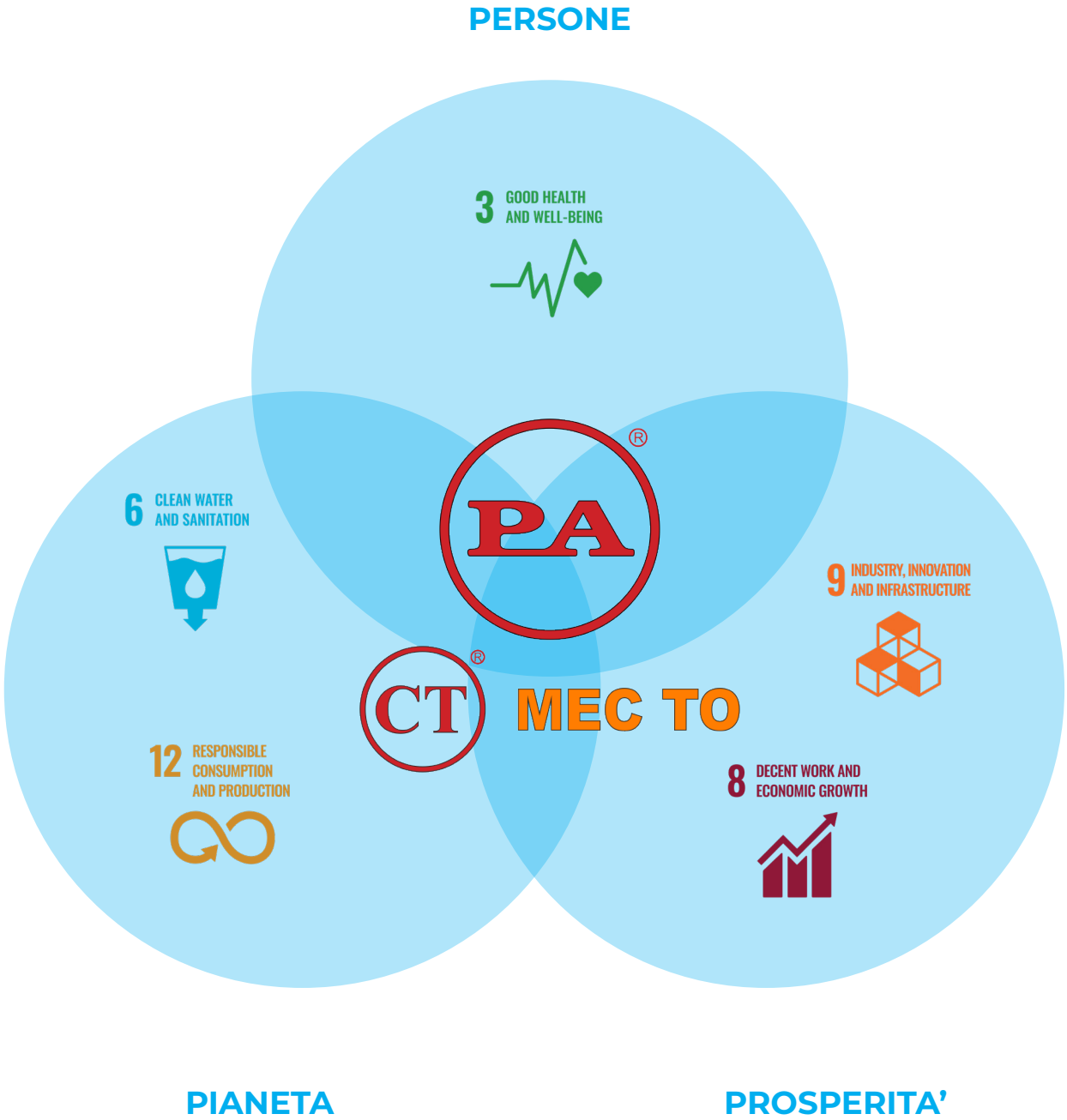
MOLTO ALTA



## I TARGET DEL GRUPPO P.A. DELL'AGENDA 2030



# LO SVILUPPO SOSTENIBILE NEL GRUPPO P.A.



A grey industrial spray gun is shown from a top-down perspective. It has a trigger gun design with a red trigger. The body is grey plastic with several screws. There are brass fittings at the top and bottom. A label on the top says "PA FACILE MADE IN ITALY pa-etl.it". A label on the bottom right says "PLACE LOCK AT ARROW WHEN NOT IN USE" with an arrow pointing left.

# CULTURA AZIENDALE & GOVERNANCE



# CHI SIAMO, DOVE ANDIAMO

## Il nostro *Purpose Statement*

*Raggiungere l'eccellenza qualitativa in modo sostenibile, per garantire ai nostri clienti le migliori performance possibili nei mercati di riferimento.*

## La nostra *Missione*

### **Essere i primi.**

P.A. si pone l'obiettivo di guidare il proprio settore, anticipando le sfide del mercato e rispondendo con soluzioni innovative, efficienti e affidabili. L'orientamento al primato non è solo una dichiarazione di intenti, ma un principio operativo che si traduce in investimenti continui, ricerca tecnologica e attenzione rigorosa alla qualità.

## La nostra *Visione*

### **Investire per migliorare costantemente.**

Crediamo in una crescita strutturata e continua, che si realizza attraverso l'innovazione dei processi, il potenziamento delle competenze interne e il miglioramento costante dei nostri prodotti. Una visione di lungo periodo, che si fonda su investimenti responsabili e sulla valorizzazione delle persone, per affrontare il futuro con stabilità, competitività e resilienza.

## I nostri *Valori*

### **Da persone di qualità nascono prodotti di qualità.**

Crediamo fermamente che la qualità dei nostri risultati dipenda prima di tutto dalla qualità delle persone che lavorano con noi. È per questo che poniamo grande attenzione a:

- formazione
- sviluppo delle competenze
- responsabilizzazione del personale affinché ciascuno possa contribuire con professionalità e passione agli obiettivi dell'azienda.

Missione, Visione e Valori non sono solo frasi vuote: rappresentano i principi guida che ispirano e orientano le scelte strategiche e operative dell'azienda.

La formazione continua del personale è uno degli strumenti principali attraverso cui trasmettiamo e radichiamo questi valori: ogni investimento in competenze è finalizzato a responsabilizzare le persone, aumentare la qualità delle loro performance e far crescere l'intera organizzazione in modo sostenibile, equo e duraturo.

[“Approfondisci qui!” per approfondire il nostro codice etico](#)



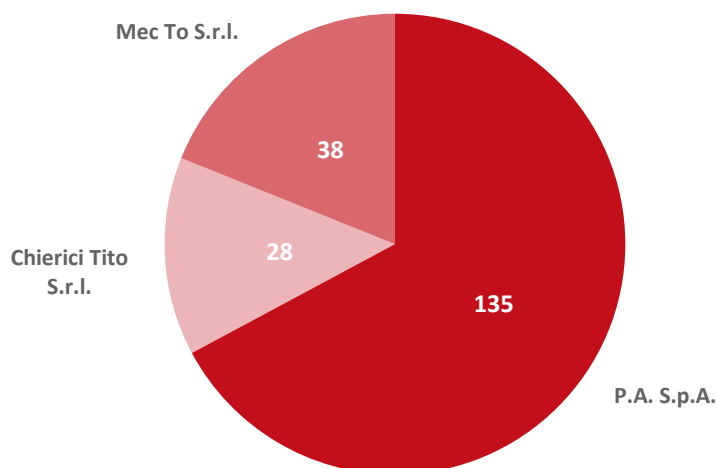
## IL NOSTRO TEAM: PERSONE AL CENTRO DELLA CRESCITA

*Le persone sono il principale motore della nostra crescita. Il nostro impegno per la qualità, la sostenibilità e l'innovazione si fonda prima di tutto sul valore umano che guida ogni processo aziendale.*



Nel 2024, il Gruppo P.A. impiega complessivamente 201 dipendenti, distribuiti tra le tre aziende del Gruppo:

La forza lavoro è composta per il 58% da uomini e per il 42% da donne, evidenziando una buona rappresentanza femminile in un settore tecnico tradizionalmente a prevalenza maschile.





L'età media del personale è pari a 42,21 anni, un dato che riflette un equilibrio tra esperienza consolidata e nuove energie, abbassato notevolmente rispetto al 2023 (età media 2023: 46 anni).

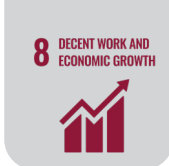
La distribuzione per fasce d'età mostra una popolazione aziendale ben bilanciata:

CLASSI DI ETÀ	UDM	2023			2024		
		UOMINI	DONNE	TOT	UOMINI	DONNE	TOT
Under 30	n.	20	5	25	20	4	24
da 30 a 50 anni	n.	46	41	87	54	35	89
50 e Over 50	n.	44	46	90	42	46	95
Totale	n.	110	92	202	116	85	201

Questo dato dimostra la presenza di un'importante componente senior, che contribuisce con competenze ed esperienza, accanto a un buon ricambio generazionale.

Inoltre, il rapporto con i nostri dipendenti è improntato alla stabilità e al lungo periodo:

CONTRATTI	UDM	2023			2024		
		UOMINI	DONNE	TOT	UOMINI	DONNE	TOT
Indeterminato	n.	107	86	193	114	85	199
Indeterminato di cui partime	n.	0	6	6	1	9	10
Determinato	n.	7	2	9	2	0	2
Determinato di cui a progetto o partime	n.	0	0	0	1	0	1
Apprendistato	n.	0	0	0	0	0	0
Totale	n.	112	88	202	116	85	201



La durata media dei contratti attivi è pari a 19,37 anni, un dato che riflette un'alta fidelizzazione e una cultura del lavoro orientata alla continuità.

Nel corso del 2024, il Gruppo ha registrato:

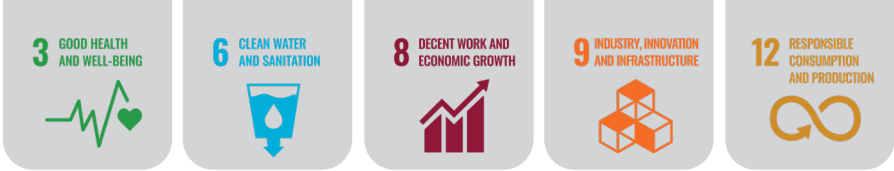
- **7 nuove assunzioni**, avvenute prevalentemente per rafforzare i reparti tecnici e produttivi
- **11 dimissioni**, motivate da pensionamenti, ricollocazioni personali e cambi di settore

Il turnover si mantiene contenuto, circa con un tasso **del 5,5% circa**, a conferma di un ambiente di lavoro stabile e coerente con i valori di continuità e responsabilità che guidano il Gruppo.

Il nostro capitale umano rappresenta un asset strategico, valorizzato attraverso investimenti in formazione, percorsi di crescita professionale e un forte senso di appartenenza aziendale.

L'attenzione alle persone continuerà a rappresentare uno dei pilastri della strategia ESG del Gruppo P.A., anche nell'ottica di rafforzare ulteriormente il benessere organizzativo, l'inclusione e la resilienza interna.

FLUSSI	UDM	2023	2024
		TOTALE	TOTALE
Numero di nuovi assunti	n.	14	7
Dipendenti usciti	n.	9	11
Numero totale dipendenti	n.	202	201
Tasso di assunzione nuovi dipendenti	%	6,9	3,5
Tasso di turnover dei dipendenti	%	4,5	5,4



# CONDIVISIONE E COMUNICAZIONE

*La qualità delle relazioni interne è un elemento chiave per la coesione organizzativa e il benessere dei dipendenti. Il Gruppo P.A. promuove un clima fondato sul rispetto, sulla trasparenza e sulla partecipazione, anche in assenza di politiche formali di engagement.*

Il 2024 ha rappresentato un anno di consolidamento nei meccanismi di comunicazione interna e riconoscimento del contributo delle persone.

Nel corso dell'anno, i successi aziendali sono stati riconosciuti principalmente attraverso premi di produzione, assegnati in base al raggiungimento di determinati obiettivi collettivi e a indicatori individuali di performance.

Anche in assenza di momenti strutturati di team building ufficiali, nel 2024 i dipendenti hanno potuto vivere occasioni informali di incontro e socializzazione negli spazi messi a disposizione dall'azienda. Tra questi:

- **Ristorante aziendale**
- **Postazioni per coffee break**
- **Aree di aggregazione durante le pause lavoro**
- **Sala relax presso la palazzina della mensa**

Questi luoghi rappresentano un importante punto di aggregazione, favorendo la creazione di legami informali e il rafforzamento del senso di appartenenza.

I dipendenti hanno manifestato un senso di appartenenza più forte in occasione di momenti condivisi di comunicazione generale, come le convocazioni plenarie tenute dall'Amministratore Delegato, o nei momenti in cui l'azienda ha condiviso traguardi raggiunti o aggiornamenti rilevanti per l'intero personale, alimentando il senso di inclusione e la consapevolezza del proprio ruolo all'interno del sistema aziendale.

Il coinvolgimento interno è supportato da una rete strutturata di figure aziendali, che operano con ruoli e responsabilità differenziate:

ASPETTO	FUNZIONE AZIENDALE DI RIFERIMENTO
Responsabilità operativa del coinvolgimento	Ufficio del personale, preposti
Coinvolgimento di persone a rischio o vulnerabili	
Comunicazione accessibile e chiara	
Gestione del conflitto tra dipendenti	
Considerazione di barriere al coinvolgimento	RLS, RSPP, OdV, preposti
Rispetto dei diritti umani nello stakeholder engagement	Ufficio del personale, OdV, preposti



Infine, la comunicazione interna nel 2024 si è avvalsa di diversi strumenti, che rispondono a criteri di immediatezza, chiarezza e capillarità:

**E-mail aziendali**, per comunicazioni ufficiali e rapide

**Bacheche fisiche**, presenti nei vari reparti, per avvisi operativi e regolamenti

**Riunioni di reparto** con i responsabili diretti, per allineamenti su attività quotidiane

**Convocazioni generali**, per comunicazioni dirette da parte dell'Amministratore Delegato

Le comunicazioni hanno riguardato principalmente aggiornamenti sulla sicurezza, modifiche al regolamento aziendale, indicazioni operative in situazioni straordinarie e temi organizzativi di interesse generale.

Questa pluralità di canali e modalità riflette l'impegno dell'azienda a garantire un flusso comunicativo costante e accessibile, pur in assenza, al momento, di una strategia formale di engagement interno. L'evoluzione futura prevede un rafforzamento dei momenti di ascolto strutturati e la valorizzazione di spazi di partecipazione più estesi, in linea con gli obiettivi di sostenibilità e benessere organizzativo.



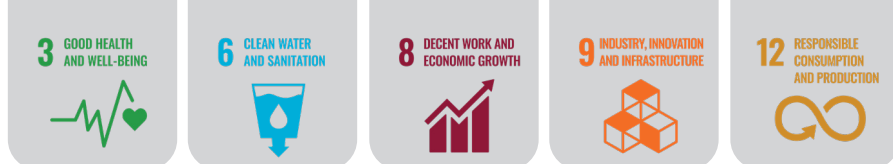
## GOVERNANCE E LEADERSHIP INTERNA

*Il Gruppo P.A. adotta un modello di governance essenziale e diretto, centrato sulla coincidenza tra proprietà e gestione: una scelta che garantisce rapidità decisionale, presidio costante dei processi e controllo puntuale anche sui temi di sostenibilità.*

Di seguito la composizione aggiornata, comprensiva della struttura societaria e delle responsabilità operative.

Società	Sede legale	Quota posseduta da P.A.	Forma giuridica	Ruolo nella filiera
P.A. (capogruppo)	Via Milano 13, Rubiera (RE)	(controllante)	S.p.A.	Produzione e commercializzazione sistemi di lavaggio ad alta pressione
Chierici Tito	Via Aldo Palazzeschi 13/A, Bagno (RE)	91%	S.r.l.	Produzione accessori in plastica per sistemi di lavaggio
Mec To	Via Aldo Palazzeschi 13/C, Bagno (RE)	91%	S.r.l.	Torneria meccanica di precisione, fornitore principale di componenti metallici
P.A. NAM	1600 West 92nd St., Bloomington (MN, USA)	100%	Corporation	Filiale produttiva per il mercato nord-americano (non ricompresa nel perimetro di consolidamento)





**PA S.P.A.**

**MEC TO SRL**  
**91%**

**CHIERICI TITO SRL**  
**91%**

**PA NAM CORP**  
**100%**

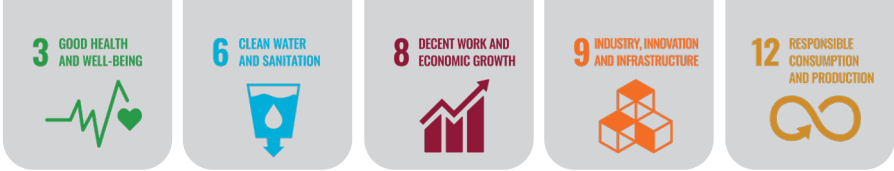
P.A. è a sua volta controllata da Benetti S.r.l., che detiene il 96,47% del capitale sociale. Sebbene non vi sia obbligo normativo, la società ha scelto di redigere volontariamente il bilancio consolidato, a dimostrazione del proprio impegno verso la trasparenza e la rendicontazione strutturata. Risulta importante far notare che oltre alle suddette società, P.A. detiene il 33% delle quote di TMA S.r.l., con sede a Rubiera (RE), e il 40% di Simac S.r.l., con sede a Fiorano Modenese (MO). Sebbene non facciano parte del bilancio consolidato volontario né di quello di sostenibilità, queste realtà rappresentano un elemento significativo per la crescita e l'innovazione del gruppo.

Tra le società del Gruppo esistono sinergie operative:

- Mec To è fornitore di P.A. (e, in misura minore, di Chierici Tito);
- Chierici Tito fornisce P.A. (e solo occasionalmente Mec To).

Per quanto riguarda l'assetto di governance, questo è snello, con ruoli fortemente accentrati sui soci fondatori. La tabella seguente presenta in sintesi la composizione degli organi amministrativi delle singole società del Gruppo:

SOCIETÀ	ORGANO DI AMMINISTRAZIONE	MEMBRI	EXEC. / NON EXEC.	DIPENDENTI PRESENTI
P.A. S.p.A.	Consiglio di Amministrazione	Benetti Arnaldo (Presidente e fondatore), Benetti Alberto (AD)	2 executive / 0 non-executive	0
Chierici Tito S.r.l.	Amministratore Unico	Benetti Arnaldo	1 executive	0
Mec To S.r.l.	Amministratore Unico	Benetti Alberto	1 executive	0



Tutti i ruoli sono ricoperti esclusivamente da soci, senza la presenza di membri non-executive o dipendenti. L'attività di direzione e coordinamento viene esercitata attraverso una coincidenza soggettiva tra gli organi amministrativi delle controllate e quelli della capogruppo: l'Amministratore Delegato di P.A. è anche Amministratore Unico di Mec To, mentre il Presidente di P.A. ricopre il medesimo ruolo in Chierici Tito. Questo garantisce un forte allineamento strategico e operativo.

La governance del Gruppo si fonda su una leadership solida e competente, caratterizzata da un equilibrio tra esperienza tecnica, capacità gestionali e visione strategica. Il team dirigente è composto da sette figure apicali, che rappresentano circa il 3,5% della forza lavoro complessiva, e che svolgono un ruolo centrale nel garantire continuità, innovazione e sviluppo sostenibile delle attività del Gruppo.

**P.A. S.p.A.: 4 dirigenti**  
**Mec To S.r.l.: 1 dirigente**  
**Chierici Tito S.r.l.: 2 dirigenti**

Ad oggi, la composizione di genere nel CdA di P.A. è completamente maschile, ma si segnala che una precedente consigliera, Benetti Stefania, la quale è attualmente CEO della filiale americana P.A. NAM Corp., a testimonianza della presenza di figure femminili in ruoli apicali a livello internazionale.

La cultura della sostenibilità si sta gradualmente radicando nei processi interni. Sebbene non sia ancora presente una policy formalizzata, l'azienda ha già avviato percorsi concreti di formazione e di responsabilizzazione, con l'obiettivo di definire una governance ESG strutturata entro i prossimi 3-5 anni.

Le competenze in materia ESG sono distribuite tra le seguenti figure:

AREA ESG	RESPONSABILE INTERNO
Cultura aziendale e governance	Amministratore Delegato
Innovazione	Amministratore Delegato
Buona occupazione e crescita economica	Resp. Amministrazione, Resp. RSPP
Risorse idriche e produzione responsabile	Resp. RSPP
Salute, sicurezza e benessere	Resp. RSPP

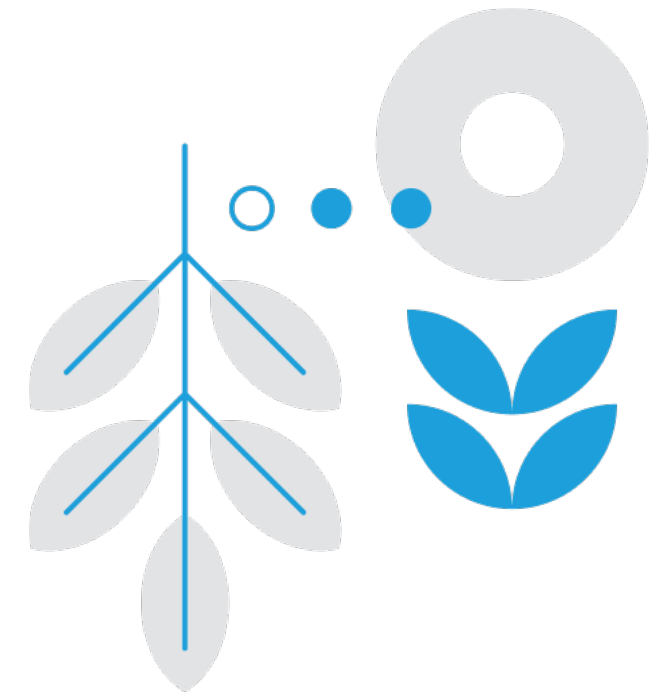
L'organigramma 2024 è pubblicamente esposto in ogni sede del Gruppo, garantendo la massima accessibilità alle informazioni da parte di tutti i dipendenti. È inoltre disponibile in forma dettagliata nell'Appendice a questo bilancio, a [pagina 62](#)

## TUTELA DELLA LEGALITÀ E PREVENZIONE DELLA CORRUZIONE

*L'integrità, il rispetto delle normative e la responsabilità nella gestione dei processi aziendali rappresentano principi imprescindibili per il Gruppo P.A., che ha scelto volontariamente di dotarsi di strumenti e presidi in grado di garantire legalità, trasparenza e correttezza in ogni ambito della propria attività.*

Gli organi di amministrazione e controllo del Gruppo riconoscono l'importanza strategica delle tematiche ESG e sono attivamente coinvolti nella supervisione e nello sviluppo delle competenze interne su queste materie; la redazione e la gestione del bilancio di sostenibilità sono affidate a un team interno dedicato, supportato dai consulenti esterni di Prosperah, a garanzia della qualità e dell'aderenza alle migliori pratiche internazionali.

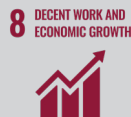
La sorveglianza su rischi, impatti e opportunità legati alla sostenibilità è integrata nella governance dell'azienda, anche grazie alla coincidenza tra la proprietà e gli organi di amministrazione. Questa configurazione consente un controllo diretto e continuo dell'operato dei manager e dei dipendenti, con una chiara



definizione di ruoli e responsabilità, condivise anche con i preposti nei diversi ambiti produttivi e gestionali.

Inoltre, l'intero personale aziendale è coinvolto in percorsi di formazione continua, finalizzati a garantire competenze aggiornate in ambito tecnico, procedurale e normativo. Le attività formative includono:

- Processi di certificazione di prodotto e di sistema;
- Adozione e aggiornamento dei Modelli Organizzativi ex D.Lgs. 231/2001;
- Incontri con gli Organismi di Vigilanza (OdV 231) e con il Responsabile del Servizio di Prevenzione e Protezione (RSPP).



I Modelli Organizzativi 231 rappresentano lo strumento principale attraverso cui il Gruppo attua le proprie procedure di prevenzione e controllo, con l'obiettivo di rafforzare la cultura della legalità e della responsabilità diffusa.

Il sistema di gestione anticorruzione si fonda su tre elementi chiave:

- 1. Modello di Organizzazione, Gestione e Controllo 231;**
- 2. Limiti ai poteri di spesa** per tutti i dirigenti;
- 3. Controllo centralizzato dei poteri di firma.**

Attualmente, solo il Presidente del CdA e l'Amministratore Delegato sono titolati alla rappresentanza legale e alla firma per conto delle società del Gruppo. Ogni pagamento oltre una soglia predefinita può essere autorizzato esclusivamente da loro, assicurando un controllo diretto ed efficace su tutte le transazioni rilevanti.

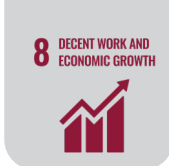
Non sono stati registrati:

- episodi o condanne per violazioni in materia di anticorruzione o concussione
- sanzioni o multe relative a comportamenti illeciti in materia di corruzione
- contributi finanziari o in beni verso partiti politici o attività di lobbying

Inoltre, nessuno dei membri attuali degli organi di amministrazione, direzione e controllo ha ricoperto, nei due anni precedenti alla nomina, incarichi o posizioni nella pubblica amministrazione.

A partire da dicembre 2023, in ottemperanza alle richieste del Garante della Privacy, è stata attivata la piattaforma **WALLBREAKERS**, che consente ai dipendenti di segnalare in modo anonimo eventuali violazioni o comportamenti irregolari. Le segnalazioni vengono gestite dall'OdV 231, secondo le modalità previste dal "Protocollo 10x - Gestione delle segnalazioni", che disciplina il processo di whistleblowing in modo strutturato.





Le policy aziendali sono accessibili a tutti i dipendenti attraverso:

- la intranet aziendale (SharePoint);
- la formazione obbligatoria al momento dell'assunzione, con il supporto del RSPP;
- gli incontri periodici con l'OdV 231;
- la disponibilità cartacea su richiesta presso l'ufficio amministrazione.

Nel corso del 2024 sono pervenute quattro segnalazioni, tutte gestite in modo appropriato e conforme alle procedure aziendali.

AZIENDA	UDM	2023	2024
P.A.	N. segnalazioni ricevute	2	4
Chierici Tito	N. segnalazioni ricevute	0	0
Mec To	N. segnalazioni ricevute	0	0

Il Gruppo P.A. intende rafforzare ulteriormente i propri presidi in materia di legalità attraverso l'evoluzione del Modello 231 e la definizione di policy e procedure ESG integrate, mantenendo al centro la trasparenza e la responsabilità come principi guida dell'intero sistema aziendale.

Link: Segnalazione in forma scritta: compilazione e trasmissione informatica della Segnalazione attraverso la piattaforma Wallbreakers alla quale si accede digitando l'URL: ["https://Gruppopa.wallbreakers.it"](https://Gruppopa.wallbreakers.it)



**PERSONE**



# FORMAZIONE E NUOVE RISORSE

*Il Gruppo P.A. investe con continuità nella crescita professionale delle proprie persone, consapevole che il valore dell'impresa risiede nella qualità delle competenze e nella capacità di affrontare le sfide del cambiamento.*

La formazione rappresenta uno strumento chiave per promuovere sicurezza, efficienza, benessere organizzativo e innovazione. Nel 2024, i dipendenti del Gruppo P.A. hanno partecipato a un totale di 2.973 ore di formazione, distribuite come segue:

AZIENDA	AMBITI FORMATIVI	UDM	2023	2024
P.A.	Formazione sicurezza obbligatoria e non, corsi sulla comunicazione, corsi di Excel, Outlook, inglese, power bi, gestione del tempo, gestione dello stress, gestione dei sottoposti, comunicazione, fotovoltaico	Ore	1574	1886
Chierici Tito	Formazione obbligatoria e formazione specifica su macchinari	Ore	420	788
Mec To	Formazione sulla sicurezza obbligatoria e non, formazione capi reparto, gestione dei rapporti con i sottoposti	Ore	307	299
TOTALE GRUPPO		Ore	2301	2973

La formazione è stata erogata tramite:

- il partner esterno Labanalysis per i moduli obbligatori in materia di sicurezza
- CIS (Centro Servizi per l'Impresa) per i contenuti più specifici e su misura, elaborati in collaborazione con l'azienda

- Formazione interna condotta da personale esperto, in particolare per l'utilizzo di macchinari e procedure operative



L'ingresso in azienda è regolato dalla procedura 02.03.00 del Sistema Qualità, che definisce i passaggi fondamentali dell'onboarding. Ogni nuovo assunto riceve:

il primo giorno, una formazione sulla sicurezza e i rischi specifici della mansione da parte del RSPP;  
un affiancamento operativo da parte di personale esperto, che lo guida nell'apprendimento delle attrezzature, delle procedure e del contesto organizzativo.

Il trasferimento delle competenze avviene anche attraverso una formazione interna orizzontale, grazie al contributo diretto dei dipendenti più esperti. Questa modalità è particolarmente attiva nei primi mesi di inserimento dei nuovi assunti, e rappresenta un efficace strumento di integrazione e valorizzazione delle competenze interne.

In particolare, la procedura di onboarding prevede fasi operative chiare e ripetibili per tutti i nuovi ingressi:

### 1. Predisposizione iniziale

Allestimento della postazione di lavoro e preparazione della documentazione necessaria;  
Inserimento del nominativo nel sistema organizzativo e aggiornamento dell'organigramma.

### 2. Accoglienza

Primo incontro con il RSPP per la formazione iniziale sui rischi specifici della mansione;  
Presentazione dei colleghi e dell'ambiente operativo;  
Consegna della documentazione aziendale (incluso il Modello 231 e policy interne).

### 3. Definizione del piano formativo personalizzato

Analisi delle competenze richieste per la mansione assegnata;  
Identificazione di eventuali bisogni di formazione/addestramento;  
Integrazione di beni strumentali utili allo svolgimento del ruolo.



#### 4. Affiancamento operativo

Inserimento operativo tramite affiancamento a personale esperto; Partecipazione a sessioni di formazione interna o esterna.

#### 5. Monitoraggio e valutazioni

Valutazione a 30 giorni dall'assunzione;  
Valutazione a 3 mesi con feedback sulle performance e bisogni emersi;  
Registrazione della formazione svolta e valutazione dell'efficacia dell'addestramento ricevuto.

#### 6. Aggiornamento delle competenze

Aggiornamento della griglia competenze individuale in base alle nuove abilità acquisite;  
Organizzazione di eventuali percorsi formativi integrativi.

#### 7. Revisione annuale

Una volta all'anno viene effettuata una revisione completa della griglia delle competenze per il personale permanente;  
Compilazione della relazione annuale che include bisogni formativi, esiti delle valutazioni e proposte di sviluppo.

Nel 2024 non sono stati attivati tirocini formativi né progetti strutturati di alternanza scuola-lavoro. In passato, queste modalità sono state utilizzate, ma attualmente la maggior parte dei nuovi ingressi avviene tramite agenzie per il lavoro.

Al momento non sono previste nuove assunzioni nel 2025, e non è stato definito un piano di fabbisogno formativo.

Tuttavia, il Gruppo P.A. intende consolidare e sistematizzare le pratiche già in essere, anche alla luce dell'evoluzione dei propri impegni in ambito ESG.



# SALUTE E SICUREZZA SUL LAVORO: IL NOSTRO IMPEGNO PER IL BENESSERE DEI DIPENDENTI

*La salute e la sicurezza dei lavoratori rappresentano un valore imprescindibile per il Gruppo P.A. Tutte le aziende del Gruppo adottano un approccio integrato e condiviso, basato su prevenzione, formazione e responsabilizzazione diffusa.*

Il nostro obiettivo è quello di creare ambienti di lavoro protetti, inclusivi e sostenibili, riducendo al minimo i rischi e promuovendo il benessere complessivo dei dipendenti. Tutte le società adottano il Modello di Organizzazione, Gestione e Controllo ex D.Lgs. 231/2001, che include regole operative specifiche per la gestione dei rischi e della sicurezza sul lavoro, oltre a meccanismi di vigilanza e controllo. Oltre al Modello 231, il Gruppo applica procedure che disciplinano:

- l'analisi e gestione di eventi dannosi o potenzialmente tali (incidenti, infortuni, quasi infortuni),
- la diffusione dei report incidentali a tutte le sedi tramite mail e bacheca "Sicurezza",
- la formazione specifica e obbligatoria sull'utilizzo di nuovi macchinari o attrezzature, sempre accompagnata da verbale e verifica dell'efficacia,

l'aggiornamento periodico del Documento di Valutazione dei Rischi (DVR), che comprende mappe di rischio costruite secondo parametri di frequenza e severità, aggiornato in occasione della riunione annuale ex art. 35 del D.Lgs. 81/08.

Nel 2024, il Gruppo P.A. ha rafforzato il proprio impegno verso una gestione strutturata e condivisa della sicurezza e del benessere, attraverso attività preventive, formazione mirata e diffusione trasparente delle informazioni. La costante collaborazione tra RSPP, RLS, preposti e OdV 231 garantisce un controllo diretto e concreto sul rispetto delle normative e sulla promozione di una cultura aziendale orientata alla cura della persona.

METRICHE	UDM	2023 TOT	2024 TOT
Totale infortuni nell'anno	n.	5	4
Giorni di lavoro persi per infortuni legati al lavoro	n.	188	76
Malattie professionali	n.	0	0
Infortuni / totale dipendenti	%	2,5	1,9

# PARI OPPORTUNITÀ E INCLUSIONE

*Il Gruppo P.A. considera la valorizzazione delle persone e il rispetto dei diritti fondamentali un principio cardine della propria identità aziendale. L'inclusione, l'equità di trattamento, l'accessibilità e il sostegno alla conciliazione vita-lavoro sono elementi integranti della cultura organizzativa, a prescindere da vincoli normativi.*

Tutti i dipendenti del Gruppo hanno diritto a usufruire dei congedi previsti dalla legge per motivi familiari. Nel 2024, diverse persone hanno effettivamente usufruito di questi strumenti. Di seguito, una sintesi:

METRICHE	UDM	2023 TOT	2024 TOT
Numero di giornate perse per malattia, infortunio (inclusi gli infortuni di primo soccorso), incarichi pubblici, permessi donazione sangue, handicap, assemblee/ scioperi.	n.	1.495,5	2.380

Questi dati evidenziano una partecipazione significativa ai congedi, soprattutto da parte delle donne, a conferma dell'accessibilità effettiva alle misure di conciliazione. Il Gruppo P.A. garantisce il diritto a usufruire di tali congedi in modo pieno, senza discriminazioni o ostacoli organizzativi. Inoltre, nel 2024, è presente una collaboratrice con disabilità nella società Mec To S.r.l.; si tratta di una disabilità compatibile con mansioni produttive, gestite attraverso un adattamento delle attività e il supporto dei responsabili di reparto.

Come ogni anno, tutti i dipendenti (dipendenti e non) sono stati retribuiti in maniera adeguata, nel rispetto dei benchmark salariali italiani e del contratto collettivo nazionale. A tutti è stato riconosciuto: un superminimo individuale, un premio di produzione basato su criteri aziendali e di performance, accesso a servizi di welfare (es. assistenza sanitaria agevolata tramite servizio medico aziendale).

Come già menzionato, tutte le società del Gruppo adottano il Modello di Organizzazione, Gestione e Controllo ex D.Lgs. 231/2001, che include procedure volte a garantire: la tutela della persona e la prevenzione di ogni forma di discriminazione; il rispetto dei diritti umani e delle pari opportunità; la segnalazione anonima di eventuali violazioni. Nel 2024, non sono state registrate segnalazioni di discriminazioni o episodi di violazione dei diritti umani in nessuna delle tre aziende del Gruppo.

Tutti i dipendenti hanno pari accesso a percorsi di sviluppo professionale e a strumenti di welfare, indipendentemente dal genere, dall'età, dalla condizione personale o familiare. Le decisioni in ambito lavorativo sono basate esclusivamente su criteri di competenza, esperienza e performance, nel pieno rispetto dei principi di equità.





**PROSPERITÀ**



## CRESCITA E SVILUPPO DELLA CATENA DEL VALORE

*La nostra filosofia aziendale si basa sulla convinzione che puntare sulle persone e operare in armonia con l'ambiente sia il modo migliore per generare successo economico, sia per la nostra azienda sia per tutta la comunità.*

Il modello di business del Gruppo P.A. si fonda sulla produzione e commercializzazione di prodotti interamente progettati e industrializzati all'interno delle aziende del Gruppo stesso. Questo modello di filiera locale comprende tre aziende distinte. Grazie a questa struttura, il gruppo è in grado di ottenere significative sinergie tra le diverse aziende, sfruttando la possibilità di interscambiare servizi e prodotti al fine di ottimizzare tempi e risorse.

Nel dettaglio, le attività delle tre aziende del Gruppo P.A. sono le seguenti:

**P.A.:** si occupa della progettazione, produzione, vendita e commercializzazione di pistole, valvole, lance, ugelli, componenti elettrici (pressostati, flussostati e dosatori) per il lavaggio ad alta pressione, nonché di testine rotanti per il lavaggio di cisterne.

**Chierici Tito:** si occupa della progettazione, produzione e commercializzazione di articoli per nebulizzazione e travaso, nonché della progettazione, costruzione di stampi e stampaggio di materie plastiche.

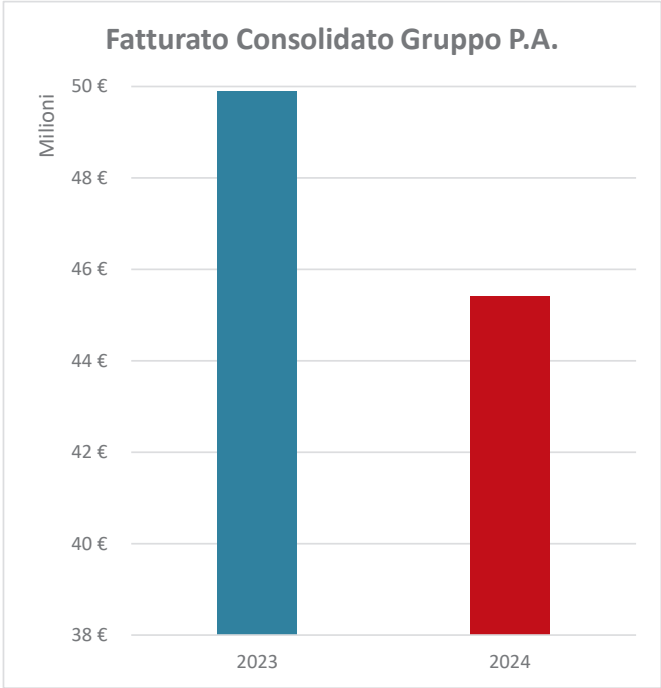
**Mec To:** si occupa della produzione di particolari meccanici in acciaio inox e in altri metalli su disegno del cliente.

PROSPERITÀ	2024	2023
<b>Valore economico generato</b>	<b>44.965.588</b>	<b>53.768.653</b>
<b>Valore economico distribuito</b>	<b>34.063.222</b>	<b>40.841.896</b>
Costi operativi	1.805.816	4.642.126
Valore distribuito ai dipendenti	10.763.937	10.462.960
Costi per materie prime	11.794.921	14.873.934
Costi dei servizi	5.525.940	6.290.446
Valore distribuito alla P.A.*	4.172.608	4.572.430
<b>Valore economico trattenuto</b>	<b>10.902.366</b>	<b>12.926.757</b>

\* Include gli oneri diversi di gestione e le imposte correnti e anticipate versate alla Pubblica Amministrazione durante l'esercizio 2023 e 2024

Nel 2024 il Gruppo ha registrato un fatturato pari a 45,4 milioni di euro, in diminuzione del 9% rispetto al 2023, un risultato comunque in linea con le previsioni di periodo. Considerando anche le vendite realizzate dalla filiale americana PA NAM Corp., pari a 4,6 milioni di dollari, l'impatto complessivo del calo risulta attenuato, in quanto la distribuzione sul mercato nordamericano è stata progressivamente trasferita dal Gruppo P.A. alla controllata statunitense.

L'esercizio è stato caratterizzato da costi energetici e prezzi delle materie prime ancora elevati. Nonostante queste condizioni di mercato sfavorevoli, i margini di redditività si sono mantenuti in linea con quelli degli anni precedenti, confermando la solidità del modello di business.



Il Gruppo P.A. è fortemente orientato all'internazionalizzazione: oltre l'75% della produzione è destinato all'estero e negli ultimi due anni il fatturato consolidato ha superato stabilmente i 45 milioni di euro. Le aree geografiche più rilevanti includono Stati Uniti, Europa, Oceania, Giappone, Cina, Corea del Sud e Sudafrica. Questa diversificazione rappresenta un elemento strategico che riduce l'esposizione ai rischi di singoli mercati e rafforza la capacità del Gruppo di cogliere opportunità a livello globale.

RICAVI	ITALIA	UE	EXTRA UE	TOTALE
2023	10.573.932 €	13.459.813 €	25.852.602 €	49.886.347 €
2024	10.548.966 €	12.402.283 €	22.437.982 €	45.389.231 €

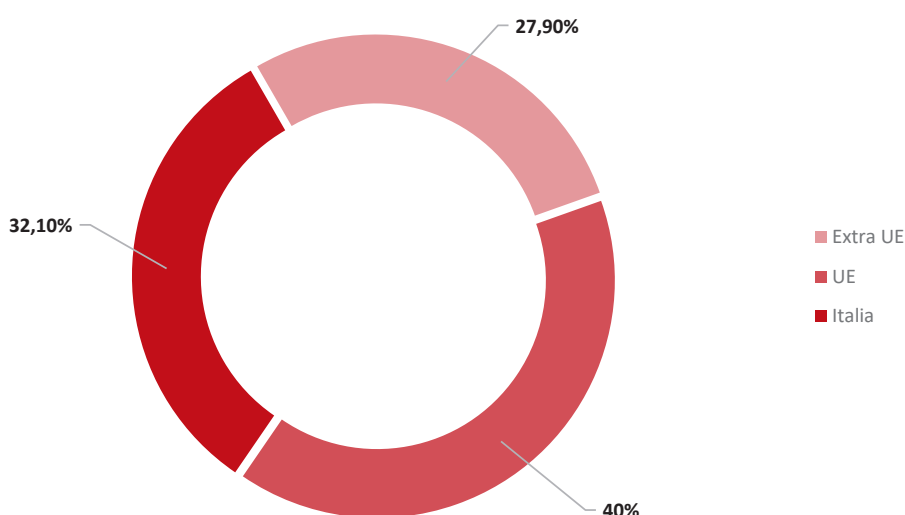




Per mantenere un elevato livello di soddisfazione dei clienti e migliorare costantemente i nostri prodotti e servizi, utilizziamo un sistema CRM (Customer Relationship Management) per raccogliere feedback preziosi dai nostri clienti. Questo sistema ci consente di monitorare le opinioni dei clienti e di rispondere rapidamente alle loro esigenze. Tuttavia, siamo consapevoli dell'importanza di evolverci e migliorare continuamente. Pertanto, nel prossimo futuro, ci impegniamo a implementare un metodo di comunicazione più efficace e avanzato. Questo ci permetterà di migliorare ulteriormente la raccolta di feedback e di rafforzare le nostre relazioni con i clienti, garantendo loro un servizio ancora più reattivo e personalizzato.



**Distribuzione Clienti**



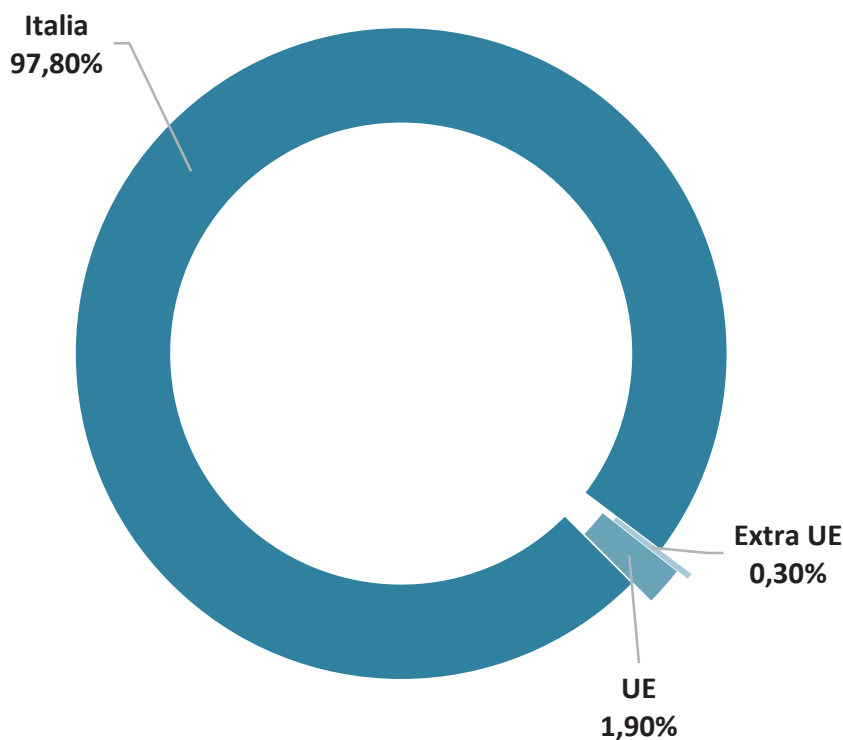


Oltre il 97% dei nostri fornitori sono italiani, il che riflette il nostro forte impegno nel sostenere l'economia locale e mantenere una filiera corta. Questa vicinanza geografica ci permette di instaurare relazioni strette e collaborative con i nostri fornitori, garantendo una gestione logistica di qualità e una maggiore reattività nella catena di approvvigionamento.

Abbiamo implementato e condividiamo con i nostri fornitori un "Codice Etico", che devono rispettare in conformità con i principi del modello organizzativo 231. Questo codice stabilisce standard di comportamento etico, assicurando che tutte le nostre collaborazioni siano basate su integrità, trasparenza e responsabilità.

I nostri fornitori vengono valutati costantemente in base a indici di performance e qualità, assicurando che i prodotti e servizi forniti soddisfino le nostre aspettative. Sebbene al momento non abbiamo un sistema formale di valutazione dei fornitori secondo principi di sostenibilità, ci impegniamo a implementare un nuovo approccio che ci permetterà di integrare criteri di sostenibilità nelle nostre valutazioni, garantendo che i nostri fornitori non solo offrano prodotti di alta qualità, ma operino anche in modo sostenibile e responsabile.

## Distribuzione Fornitori





## INNOVIAMO INSIEME

Nel 2024 il Gruppo ha rafforzato il proprio impegno nell'innovazione, ponendo al centro la ricerca e lo sviluppo come leve per consolidare le relazioni con i clienti e aprirsi a nuovi mercati. La crescita sostenibile per noi significa coniugare visione industriale, capacità tecnologica e attenzione costante alla qualità.

Negli ultimi anni abbiamo investito in modo continuativo nell'ammodernamento degli impianti e nell'introduzione di soluzioni produttive all'avanguardia, sia nei reparti di torneria, specializzati nella lavorazione di ottone e acciaio inox, sia nello stampaggio delle materie plastiche, dotato di un parco macchine sempre più evoluto e flessibile. Queste scelte ci permettono di garantire standard elevati di precisione, affidabilità e competitività.

Durante il 2024 le società del Gruppo hanno destinato significative risorse alla ricerca applicata, con l'obiettivo di sviluppare innovazioni negli equipaggiamenti tecnici per il lavaggio. Dall'analisi iniziale fino alla sperimentazione in laboratorio, abbiamo messo a punto nuove soluzioni costruttive capaci di incrementare l'efficienza delle prestazioni e di innalzare i livelli di sicurezza nelle diverse fasi operative. I risultati dei test condotti in campo hanno confermato la validità delle soluzioni adottate, aprendo la strada a un'evoluzione tecnologica concreta e duratura.





## IL GRUPPO P.A. PER IL SOCIALE

*Crediamo fermamente che l'azienda abbia una responsabilità sociale verso la comunità e che i dipendenti possano sviluppare un senso civico attraverso il nostro impegno.*



Per questo valorizziamo il nostro radicamento territoriale e promuoviamo la partecipazione attiva alla vita della comunità, sostenendo con convinzione iniziative sociali e sportive del territorio.

In quest'ottica, abbiamo scelto di aderire a diversi progetti locali che rappresentano un'occasione concreta per contribuire allo sviluppo del territorio e rafforzare il legame con la nostra comunità.

### CARITAS DI RUBIERA



### AUT REGGIO EMILIA



### SPONSORIZZAZIONE DI EVENTI PRO LOCO DEL CERRETO



### SPONSORIZZAZIONE TEAM DINAMIC MOTORSPORT



### MODENA CALCIO







**PIANETA**





## EFFICIENZA ENERGETICA E RIDUZIONE DEI CONSUMI

Da diversi anni abbiamo intrapreso un percorso strutturato volto al miglioramento dell'efficienza energetica dei nostri stabilimenti, con l'obiettivo prioritario di ridurre i consumi energetici in rapporto al fatturato.

Il nostro impegno si sviluppa lungo due direttrici strategiche principali: Autoproduzione di energia rinnovabile, attraverso impianti fotovoltaici installati presso le tre sedi aziendali, che coprono il 6,2% del fabbisogno energetico dei nostri processi produttivi;

Monitoraggio e ottimizzazione dei consumi, grazie a un'attenta analisi dei dati energetici e a interventi mirati per migliorare le prestazioni degli impianti e dei macchinari.

Sebbene l'utilizzo di energia elettrica possa costituire una potenziale fonte di impatto ambientale, le soluzioni adottate ci consentono di ridurre in modo sostanziale la nostra impronta ecologica, favorendo una gestione responsabile e sostenibile delle risorse energetiche.

PANNELLI INSTALLATI E COLLEGATI ALLE RISPETTIVE AZIENDE	UDM	2024	UTILIZZO
P.A.	Kw	63,1	100% Autoconsumo
Chierici Tito	Kw	73,8	100% Autoconsumo
Mec To	Kw	86,5	100% Autoconsumo
<b>TOTALE GRUPPO P.A.</b>	<b>Kw</b>	<b>223,4</b>	<b>100% Autoconsumo</b>

TIPOLOGIA DI COMBUSTIBILE	UDM	2023	2024
GAS NATURALE	smc	131.357,0	124.176,0



Nel corso dell'anno, l'energia elettrica rendicontata dai contatori installati presso le diverse sedi aziendali è stata pari a 3.620,4 MWh.

Questa energia ha coperto i fabbisogni complessivi degli uffici amministrativi e degli stabilimenti produttivi.

Di tale quantità complessiva:

**223,4 MWh** provengono dall'autoconsumo generato dai nostri impianti fotovoltaici installati presso le tre sedi operative;

**3.397,0 MWh** derivano da forniture di energia elettrica esterne, con un mix energetico diversificato.

L'incremento dell'autoproduzione rappresenta un passo concreto verso una maggiore indipendenza energetica e una riduzione delle emissioni indirette associate al consumo di energia da rete. Continueremo a investire in soluzioni rinnovabili e in sistemi di monitoraggio sempre più avanzati, con l'obiettivo di aumentare progressivamente la quota di energia pulita utilizzata nei nostri processi produttivi.

CONSUMO ENERGIA ELETTRICA	UDM	2023	2024
P.A.	MWh	870,9	962,2
Chierici Tito	MWh	645,7	584,5
Mec To	MWh	2.411,8	2.073,6
<b>TOTALE GRUPPO P.A.</b>	<b>MWh</b>	<b>3.928,4</b>	<b>3.620,4</b>



# CONTESTO CLIMATICO ED EMISSIONI

Nel corso dell'analisi del contesto aggiornata a novembre 2024, è emerso come l'intensificarsi dei cambiamenti climatici possa influenzare la nostra catena di approvvigionamento, sia sul versante dei fornitori sia su quello dei clienti. Sebbene non siano stati individuati rischi specifici o imminenti, è stata riconosciuta la possibilità che eventi meteorologici estremi, in particolare precipitazioni intense, possano generare allagamenti nelle aree produttive — sia interne sia dei partner della filiera — con potenziali ritardi nei tempi di approvvigionamento e consegna. Per mitigare tali rischi, il Gruppo sta valutando l'adozione di misure strutturali di protezione idraulica presso il proprio sito produttivo, che si estende su una superficie complessiva di circa 70.000 m<sup>2</sup>, di cui 32.000 m<sup>2</sup> coperti. L'obiettivo è prevenire eventuali interruzioni delle attività produttive e garantire la

continuità operativa anche in caso di condizioni meteorologiche avverse. Parallelamente, nel 2024 è stato avviato un percorso strutturato di misurazione e rendicontazione delle emissioni di gas a effetto serra (GHG), finalizzato alla definizione di strategie efficaci di riduzione delle emissioni in linea con gli standard internazionali di sostenibilità. Questo processo rappresenta un passaggio fondamentale verso una gestione sempre più responsabile e consapevole dell'impatto climatico delle nostre attività. La raccolta sistematica dei dati consentirà di individuare le principali fonti emissive lungo la catena del valore e di pianificare interventi mirati di decarbonizzazione, anche attraverso la collaborazione con fornitori e partner strategici, in un'ottica di miglioramento continuo delle performance ambientali del Gruppo. Le emissioni sono state classificate secondo i tre ambiti previsti dal GHG Protocol:

AMBITO	DESCRIZIONE	ATTIVITÀ
Scope 1	Emissioni dirette da fonti di proprietà o controllate dal Gruppo PA (flotta aziendale, combustibili, impianti di climatizzazione)	Analisi e confronto delle emissioni prodotte dalla flotta di proprietà aziendale e dai combustibili utilizzati nel Gruppo.
Scope 2	Emissioni indirette legate al consumo di energia elettrica acquistata o acquisita	Monitoraggio delle emissioni dalla fornitura di energia elettrica nelle diverse sedi aziendali del Gruppo.
Scope 3	Emissioni indirette lungo tutta la catena del valore, a monte e a valle delle attività aziendali	Avviata una valutazione delle varie categorie di emissione.

Nel 2024, il Gruppo ha registrato emissioni totali Scope 1 e Scope 2 pari a 1166,30 ton CO<sub>2</sub>eq. Nella descrizione seguente sono identificate le varie voci e la distribuzione delle emissioni Scope 1 e scope 2.

EMISSIONI DIRETTE DI GHG SCOPE 1	UDM	2023	2024
Emissioni derivanti dai mezzi di proprietà	Ton CO <sub>2</sub> eq.	44,2	44,2
Emissioni combustibili	Ton CO <sub>2</sub> eq.	268,7	253,9
Emissioni fuggitive	Ton CO <sub>2</sub> eq.	0	0
Totale	Ton CO <sub>2</sub> eq.	312,9	298,1

Nel 2024, le emissioni indirette derivanti dal consumo di energia elettrica (Scope 2) sono state stimate in 868,29 tonnellate di CO<sub>2</sub>eq, secondo la metodologia di calcolo location-based.

Applicando invece la metodologia market-based, le emissioni Scope 2 risultano pari a 1.552,8 tonnellate di CO<sub>2</sub>eq.

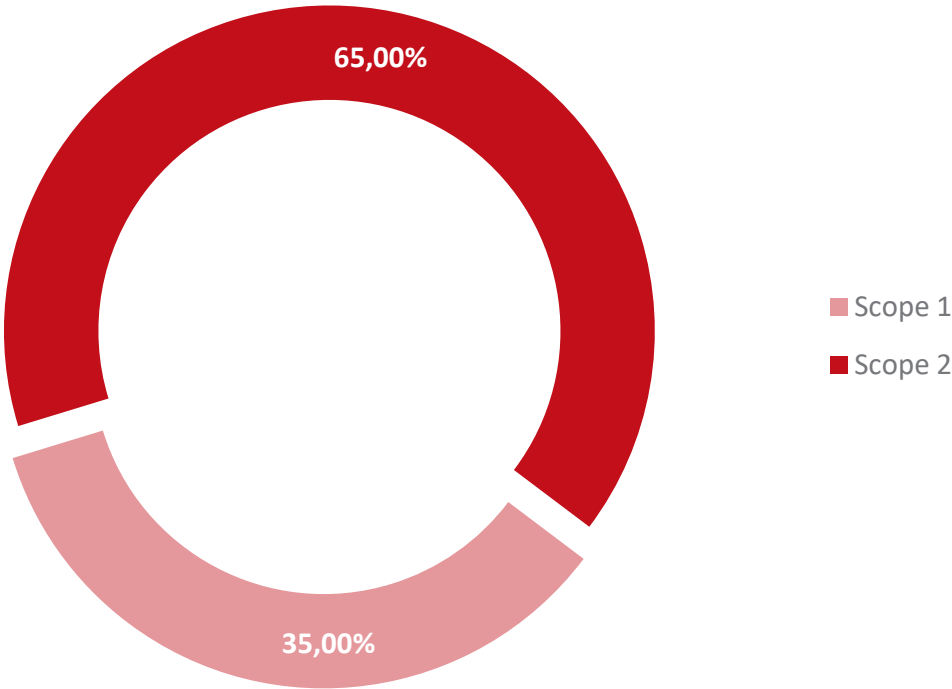
La differenza tra i due approcci deriva dal fatto che il metodo market-based tiene conto della composizione del mix energetico effettivamente acquistato, includendo la quota di energia elettrica certificata tramite Garanzie di Origine (GO), mentre il metodo location-based si basa sul fattore medio di emissione della rete nazionale.

EMISSIONI INDIRETTE DI GHG SCOPE 2	FONTE DATO	UDM	2023	2024
Location based	Consumi elettrici	Ton CO <sub>2</sub> eq.	1.026,2	868,29
Market based	Consumi elettrici	Ton CO <sub>2</sub> eq.	1.795,7	1.552,80

EMISSIONI GLOBALI	UDM	2023	2024
Scope 1	Ton CO <sub>2</sub> eq.	312,9	298,1
Scope 2 "location based"	Ton CO <sub>2</sub> eq.	1.026,2	868,29
Totale	Ton CO <sub>2</sub> eq.	1.339,1	1166,30



# CARBON FOOTPRINT



Fonte analisi: Per i fattori di emissione di Scope 1 e 3 sono state utilizzate la seguente fonte: DEFRA.  
Per i fattori di emissione di Scope 2 – Location based è stato utilizzato il fattore di conversione ISPRA dal rapporto di conversione 2024, mentre per lo Scope 2 - Market Based è stato utilizzato il fattore di conversione dal report AIB 2022.



## Le emissioni Scope 3

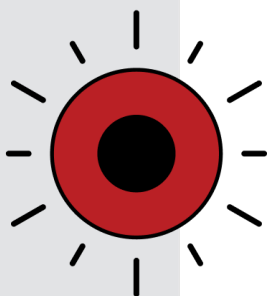
sono particolarmente significative poiché includono tutte le altre emissioni indirette che si verificano lungo la catena del valore dell'azienda. Tuttavia, queste emissioni sono state rendicontate separatamente in quanto, secondo il GHG Protocol, le emissioni Scope 3 sono considerate "volontarie".

Questo significa che, mentre le aziende sono obbligate a riportare le emissioni Scope 1 e Scope 2 per un inventario completo delle loro emissioni di gas serra, la rendicontazione delle emissioni Scope 3 non è obbligatoria, ma è incoraggiata come buona pratica per fornire un quadro più completo dell'impatto ambientale totale dell'azienda.

Nel nostro settore di attività, la maggior parte delle emissioni di gas serra deriva da fonti indirette, definite come Scope 3. Per questo motivo, abbiamo avviato nel 2023 un processo di rendicontazione di queste emissioni, con l'obiettivo di monitorarle e ridurle nel tempo.

In questo ambito stiamo portando avanti diverse iniziative per valutare questo ambito come un questionario per il miglioramento della mobilità casa lavoro, i tragitti di lavoro business e la strutturazione di una valutazione dei trasporti a valle e a monte della nostra catena del valore ed ai viaggi di lavoro.

Ciò ci consentirà di avere una visione più completa e dettagliata delle emissioni di gas serra associate alle nostre attività, nonché di individuare le aree di maggiore impatto ambientale.



# LA GESTIONE DEI RIFIUTI

Il Gruppo P.A. continua a rafforzare la propria attenzione alla sostenibilità nella gestione dei rifiuti, promuovendo pratiche efficienti e responsabili. La politica aziendale in materia riflette l'impegno verso un futuro più sostenibile e una gestione ambientale condivisa.

Tutte le aziende del Gruppo applicano il Modello di Organizzazione, Gestione e Controllo ex d.lgs. 231/2001, che include regole operative specifiche per la gestione dei rifiuti, degli scarti di lavorazione e degli scarichi idrici.

Nel 2024, il Gruppo ha generato complessivamente 590,77 tonnellate di rifiuti, in calo rispetto alle 665,59 tonnellate del 2023. I rifiuti non pericolosi rappresentano la maggioranza, pari a 545,77 tonnellate, mentre i rifiuti pericolosi ammontano a 45 tonnellate. La gestione dei rifiuti non pericolosi avviene prevalentemente tramite recupero, mentre quelli pericolosi sono trattati nelle sedi appropriate, con una quota significativa destinata al recupero.



RIFIUTI PRODOTTI	UDM	2023	2024
Rifiuti non pericolosi	Ton	614,44	545,77
Rifiuti pericolosi	Ton	51,15	45,00
Totale rifiuti prodotti	Ton	665,59	590,77

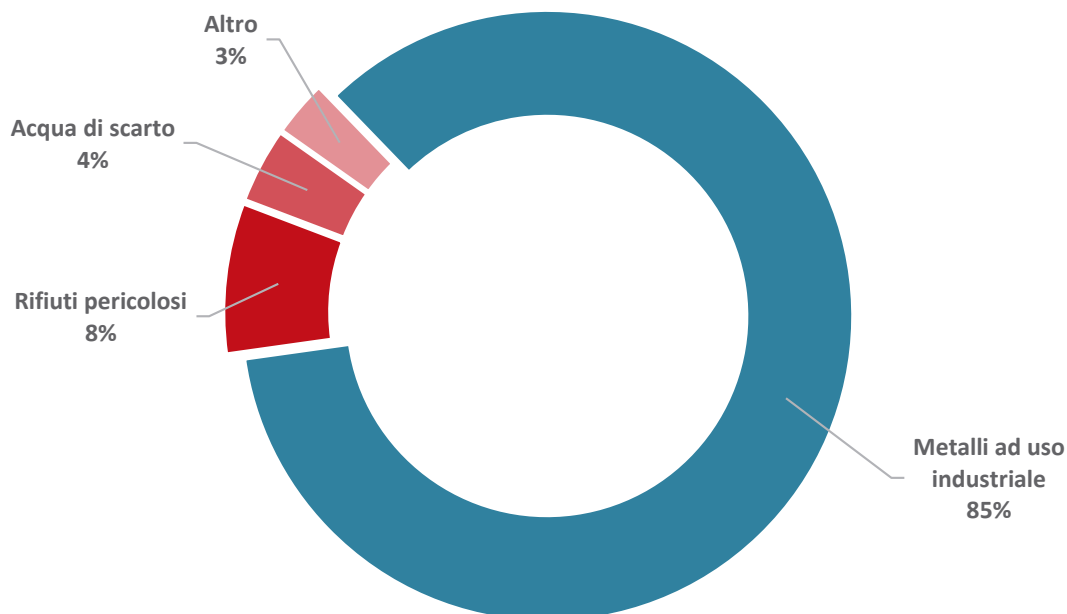
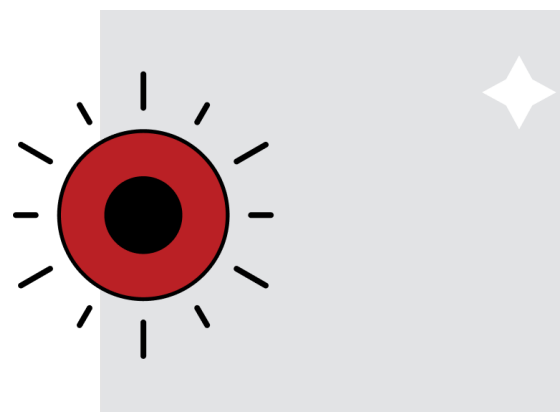




## LA GESTIONE DEI RIFIUTI

I rifiuti derivano principalmente dagli stabilimenti produttivi, dagli uffici amministrativi e dalle sedi operative. La composizione dei rifiuti è dominata dai metalli (ferro, ottone, acciaio, alluminio), che rappresentano circa l'85% del totale e vengono inviati al riutilizzo tramite fornitori esterni. Le materie plastiche riutilizzabili sono macinate e reinserite nel ciclo produttivo dello stampaggio; il monitoraggio di questa attività è in fase di implementazione per garantire una gestione più completa.

Questi risultati confermano l'impegno del Gruppo nel ridurre la quantità complessiva di rifiuti e nell'ottimizzare il loro recupero, puntando a una gestione sempre più sostenibile ed efficiente.





Nel corso degli anni, il Gruppo P.A. ha adottato diverse misure di circolarità per migliorare la gestione dei rifiuti quali:

P.A.: I materiali in ingresso sono principalmente assemblati. In caso di guasti irreparabili, vengono separati per materiale per essere riciclati da fornitori esterni. Gli sfridi degli imballaggi vengono separati in carta e plastica per il riciclaggio.

Chierici Tito: L'azienda si concentra sull'utilizzo di imballaggi riutilizzabili, sulla riduzione degli scarti non riciclabili e sulla ricerca di fornitori più vicini per ridurre l'impatto ambientale.

Mec To: Le materie prime in ingresso vengono trasformate e gli sfridi derivanti dalla trasformazione vengono venduti per essere trasformati in nuova materia prima. Gli imballaggi in ingresso sono minimi e non riutilizzabili, mentre gli imballaggi per spedizione sono riutilizzabili, già previsti nel flusso di lavoro.

Nel contesto delle operazioni del Gruppo P.A., i rischi legati all'inquinamento ambientale possono avere impatti significativi sia a livello operativo che reputazionale. Tuttavia, affrontare questi rischi attraverso il miglioramento continuo dei processi, l'adozione di tecnologie avanzate e l'adeguamento proattivo alle normative può trasformare tali rischi in opportunità di crescita sostenibile e di leadership nel settore. La gestione efficace di questi aspetti è cruciale per garantire la sostenibilità a lungo termine e il successo dell'azienda.

[nota a piè di pagina con \*È possibile trovare tutti i nostri rifiuti prodotti nel 2024 nella sezione Appendix da [pagina 64](#) a pag 66



## IL PROGETTO RIVENDING

*RiVending è un progetto di economia circolare promosso da CONFIDA, COREPLA e UNIONPLAST, mirato a creare un ciclo virtuoso di recupero e riciclo dei bicchierini di caffè e delle bottiglie in PET utilizzati nella distribuzione automatica.*

L'iniziativa educa i consumatori al corretto riciclo, con l'obiettivo di creare un "ciclo chiuso" conforme alle direttive dell'Unione Europea, reimmettendo la plastica riciclata nella produzione di nuovi bicchierini (CUP2CUP) e bottigliette (BOTTLE2BOTTLE).

Il riciclo dei bicchierini in plastica (PS) è facilitato da speciali contenitori triangolari con fori adatti al diametro dei bicchieri, che ne favoriscono l'impilamento e riducono il volume di oltre il 150% rispetto alla raccolta tradizionale, permettendo di raccogliere circa 650 bicchieri per cestino. I sacchetti all'interno dei contenitori sono ritirati insieme alla raccolta differenziata e conferiti direttamente a COREPLA per il riciclo.

Le bottiglie in PET, realizzate con materiale riciclabile al 100%, vengono raccolte tramite contenitori esagonali con fori progettati per bottiglie schiacciate. Questo metodo migliora l'efficienza della raccolta differenziata, elimina il processo di selezione e promuove un conferimento corretto e consapevole da parte dei consumatori.



## LA GESTIONE DELLA RISORSA IDRICA

*Nello scenario attuale, caratterizzato da una crescente crisi idrica e da un uso improprio delle risorse idriche, la gestione dell'acqua è di fondamentale importanza per la nostra struttura.*

Questo bilancio di sostenibilità fornisce una valutazione quantitativa del bilancio idrico del nostro Gruppo, identificando preliminarmente le opportunità di miglioramento per ridurre i prelievi e i consumi idrici. Queste iniziative sono cruciali per sviluppare strategie sostenibili e implementare tecnologie mirate che possano assicurare un uso efficiente e responsabile dell'acqua.

Attualmente, non esistono politiche o procedure interne specifiche dedicate alla riduzione degli sprechi d'acqua. Tuttavia, ogni azienda del Gruppo monitora i consumi idrici per rispettare i limiti di scarico imposti dalle autorizzazioni uniche ambientali (AUA). In questo contesto, i test funzionali vengono eseguiti in un circuito semi-chiuso, riciclando una parte dell'acqua. L'acqua utilizzata viene immessa nelle vasche di ricircolo per essere riutilizzata, rappresentando un primo passo verso una gestione più efficiente delle risorse idriche.

Le principali attività che richiedono l'uso dell'acqua all'interno della nostra azienda sono legate principalmente all'uso industriale. Queste includono:

- Reparto di Ricerca e Sviluppo nel quale sono effettuati test funzionali e finali dei nostri prodotti.

- Reparto Stampaggio nel quale avvengono le operazioni di lavaggio dei componenti e il circuito di raffreddamento delle presse.
- Impianto di Osmosi dove avviene la produzione dell'emulsione, impiegata come lubrificante sulle macchine utensili.
- Altri utilizzi dell'acqua includono l'irrigazione degli spazi esterni e i sistemi antincendio.

Grazie all'attento monitoraggio nel 2024 siamo riusciti a colmare delle perdite occulte della linea interrata, che sono state prontamente gestite e sistemate nel corso dell'anno. Per il futuro, considereremo di migliorare i test funzionali riducendone la durata, al fine di diminuire la quantità d'acqua necessaria.

PRELIEVI IDRICI GRUPPO P.A.	UDM	2023	2024
Pozzo	mc	6.251	4.823
Acquedotto	mc	6.112	8.466
Totale	mc	12.363	13.289

Tutti i prelievi idrici fanno riferimento ad un'area geografica classificata come a rischio di stress idrico "medio-bassa" (valori compresi tra 1 e 2, Water Risk Atlas, \*overall water risk).

\*Il rischio idrico complessivo misura tutti i rischi correlati all'acqua, aggregando tutti gli indicatori dalle categorie: quantità fisica, qualità dell'acqua e rischio normativo e reputazionale.



# CONCLUSIONE



Con la redazione di questo Bilancio di Sostenibilità, P.A. riafferma il proprio impegno nel creare valore condiviso e nel contribuire a uno sviluppo sostenibile, nel pieno rispetto delle persone e dell'ambiente.

*Le attività di formazione, le iniziative di welfare, l'attenzione alla sicurezza, all'innovazione e al benessere del territorio rappresentano i principi guida che orientano ogni nostra scelta. Crediamo nella valorizzazione delle persone e nella forza della collaborazione, convinti che la crescita del singolo alimenti quella dell'intera comunità aziendale.*

*Questo Bilancio testimonia i risultati raggiunti e, al tempo stesso, rinnova la nostra determinazione a migliorare continuamente, con responsabilità, trasparenza e visione.*

**Alberto Benetti**



# APPENDIX



## TABELLA GRI/ESRS: NOTA METODOLOGICA

La tabella seguente vuole suggerire a quale tra i capitoli dei due principali standard internazionali, la specifica attività implementata si riferisce. L'azione rendicontata non sempre rappresenta una esaustiva sovrapposizione con quanto richiesto dallo standard, ma è uno sforzo di allineamento che permette a PA S.p.A. di percorrere il percorso di sostenibilità con una direzione chiaramente delineata. Il presente Bilancio adotta lo standard volontario per le microimprese, le piccole e le medie imprese (VSME) non quotate, adottato dall'EFRAG, selezionando l'opzione B: Modulo base e modulo completo. PA S.p.A. non rientra nell'ambito di applicazione della direttiva sulla comunicazione sociale delle imprese (CSRD), ma come società utilizza questo principio come metodologia per la rendicontazione della relazione di impatto. Il presente Principio copre le stesse questioni di sostenibilità dei Principi Europei di Rendicontazione di Sostenibilità (ESRS) per le grandi imprese. Tuttavia, è proporzionato e tiene pertanto conto delle caratteristiche fondamentali delle microimprese, delle piccole e medie imprese. Vengono menzionati semplicemente come best practice anche gli standard "in reference to" GRI.

Obiettivo Bilancio di Sostenibilità	Global Reporting Initiative (GRI) standards	EFRAG Voluntary Sustainability Reporting Standard for non-listed SMEs (VSME)
8.2 Raggiungere livelli più elevati di produttività economica attraverso la diversificazione, l'aggiornamento tecnologico e l'innovazione, anche attraverso un focus su settori ad alto valore aggiunto e settori ad alta intensità di manodopera. 8.5 Raggiungere la piena e produttiva occupazione e un lavoro dignitoso per tutte le donne e gli uomini, anche per i giovani e le persone con disabilità, e la parità di retribuzione per lavoro di pari valore.		
Valore economico generato	2-1 Organizational details 2-2 Entities included in the organization's sustainability reporting	B1 – Base per la preparazione
Ragione sociale e sede legale Entità incluse nella rendicontazione	2-1 Organizational details 2-2 Entities included in the organization's sustainability reporting	
Periodo di rendicontazione e contatti	2-3 Reporting period, frequency and contact point	
L'azienda/i prodotti Catena del valore	2-6 Activities, value chain and other business relationships	
Struttura societaria Organigramma	2-9 Governance structure and composition	C9 – Rapporto di diversità di genere nell'organo di governance



Lettera agli stakeholder	2-22 Statement on sustainable development strategy	C1 – Strategia: modello di business e sostenibilità – Iniziative correlate
Purpose Mapping	2-29 Approach to stakeholder engagement	
Sustainable Development Goals priority matrix	3-1 Process to determine material topics 3-2 List of material topics	
Cultura Aziendale & Governance	2-22 Statement on sustainable development strategy 2-9 Governance structure and composition	C2 – Descrizione delle pratiche, delle politiche e delle iniziative future per la transizione verso un'economia più sostenibile
Corruzione	2-25 Processes to remediate negative impacts 2-26 Mechanisms for seeking advice and raising concerns	B11 – Condanne e multe per corruzione attiva e passiva
3.4 Promuovere la salute mentale e il benessere. 3.8 Conseguire una copertura sanitaria universale, l'accesso a servizi essenziali di assistenza sanitaria di qualità e l'accesso a farmaci e vaccini a prezzi accessibili. 8.6 Ridurre sostanzialmente la percentuale di giovani disoccupati che non seguano un corso di studi o che non seguano corsi di formazione. 8.8 Proteggere i diritti del lavoro e promuovere un ambiente di lavoro sicuro e protetto per tutti i lavoratori.		





Formazione dei collaboratori	404-1 Average hours of training per year per employee 404-2 Programs for upgrading employee skills and transition assistance programs	B2 – Pratiche, politiche e iniziative future per la transizione verso un'economia più sostenibile B10 – Forza lavoro – Retribuzione, contrattazione collettiva e formazione
Risorse e turnover	401-1 New employee hires and employee turnover	B8 – Forza lavoro – Caratteristiche generali C5 – Caratteristiche aggiuntive (generali) della forza lavoro
Dati demografici collaboratori	2-7 Employees 2-8 Workers who are not employees	
Engagement interno	2-25 Processes to remediate negative impacts 2-26 Mechanisms for seeking advice and raising concerns	B10 – Forza lavoro – Retribuzione, contrattazione collettiva e formazione C6 – Ulteriori informazioni sulla propria forza lavoro - Politiche e processi in materia di diritti umani C7 – Gravi incidenti negativi in materia di diritti umani
Diversità e inclusione	405-1 Diversity of governance bodies and employees	B8 – Forza lavoro – Caratteristiche generali
Prevenzione e sicurezza	403-1 Occupational health and safety management system 403-3 Occupational health services 403-4 Worker participation consultation and communication on occupational health and safety 403-5 Worker training on occupational health and safety 403-7 Prevention and mitigation of occupational health and safety impacts directly linked by business relationships	B9 – Forza lavoro – Salute e sicurezza

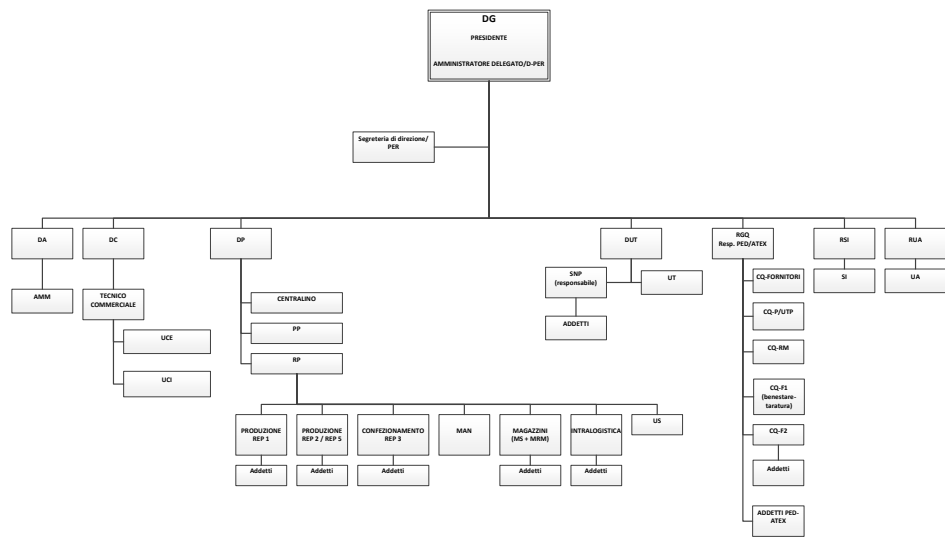


Comunità e territorio	413-1 Operations with local community engagement, impact assessments, and development programs	B2 – Pratiche, politiche e iniziative future per la transizione verso un'economia più sostenibile
6.4 Aumentare l'efficienza idrica da utilizzare in tutti i settori 9.4 Aggiornare le infrastrutture e ammodernare le industrie per renderle sostenibili, con maggiore efficienza delle risorse da utilizzare e una maggiore adozione di tecnologie pulite e rispettose dell'ambiente e dei processi industriali. 9.5 Potenziare la ricerca scientifica, promuovere le capacità tecnologiche dei settori industriali anche incoraggiando l'innovazione e aumentando in modo sostanziale il numero dei lavoratori dei settori ricerca e sviluppo. 12.5 Ridurre in modo sostanziale la produzione di rifiuti attraverso la prevenzione, la riduzione, il riciclaggio e il riutilizzo.		
Gestione dei rifiuti ed economia circolare	306-2 Waste by type and disposal method 306-3 Waste generated 306-4 Waste diverted from disposal 306-5 Waste directed to disposal	B7 – Uso delle risorse, economia circolare e gestione dei rifiuti
Ricerca e innovazione nei processi interni		B2 – Pratiche, politiche e iniziative future per la transizione verso un'economia più sostenibile
Calcolo emissioni Scope 1	305-1 Direct (Scope 1) GHG emissions	B3 – Energia ed emissioni di gas serra B4 – Inquinamento dell'aria, dell'acqua e del suolo B5 – Biodiversità C3 – Obiettivi di riduzione dei gas serra e transizione climatica
Calcolo emissioni Scope 2	305-2 Energy indirect (Scope 2) GHG emissions	
Calcolo emissioni Scope 3 (parziale)	305-3 Other indirect (Scope 3) GHG emissions	
Gestione e cura delle risorse idriche	303-3 Water withdrawal 303-4 Water discharge 303-5 Water consumption	B6 – Acqua



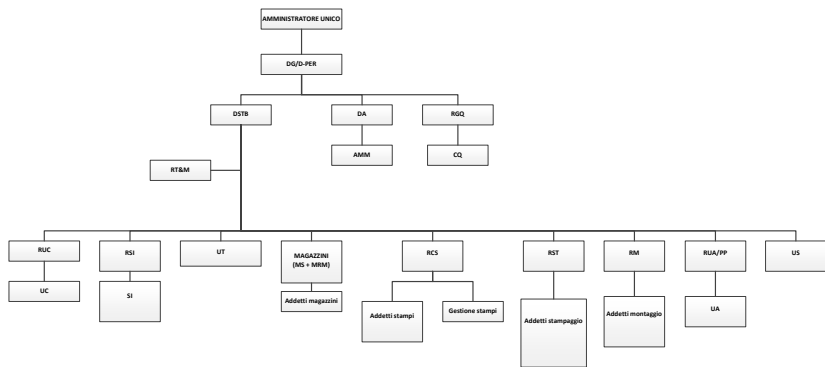
# STRUTTURA AZIENDALE – ORGANIGRAMMA 2024

ORGANIGRAMMA PA (RES)

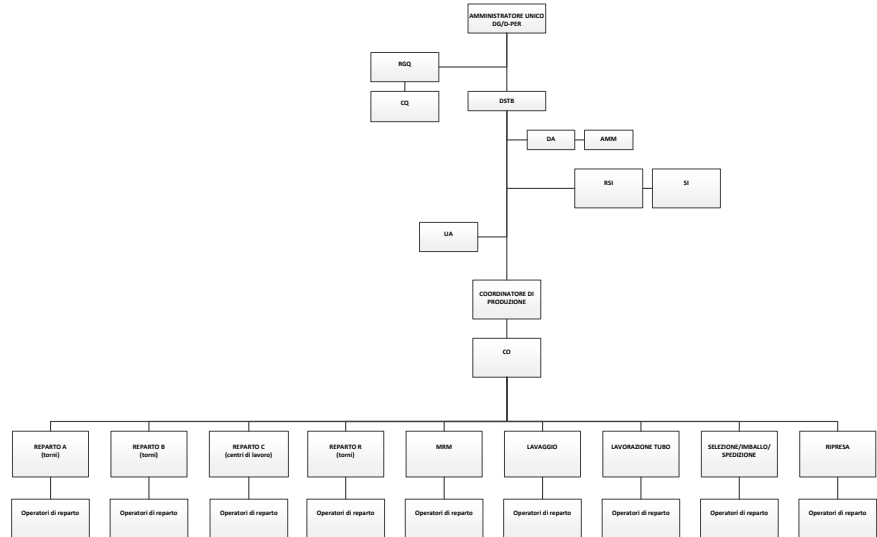


PAG14, Ed. 03 Rev. 02 del 01/02/2023  
L'aggiunta o l'eliminazione di nomi del personale comporta solamente il cambio della data di aggiornamento.  
Il cambio di dipendenza di una funzione da un'altra comporta il cambio della revisione e della data di aggiornamento.

ORGANIGRAMMA CT



ORGANIGRAMMA MEC TO



MT006, Ed. 01 Rev. 00 del 01/05/2021  
L'aggiunta o l'eliminazione di nomi del personale comporta solamente il cambio della data di aggiornamento.



## RIFIUTI (TON)

RIFIUTI PRODOTTI IN MEC TO – EER	IDENTIFICAZIONE	2024
120101	Limatura e trucioli di metalli ferrosi (ferro)	21,22
120101	Limatura e trucioli di metalli ferrosi (acciaio)	108,89
120103	Limatura, scaglie e polveri di metalli non ferrosi (ottone)	371,74
120103	Limatura, scaglie e polveri di metalli non ferrosi (alluminio)	7,47
120199	Rifiuti non specificati altrimenti (ferro)	3,086
120199	Rifiuti non specificati altrimenti (acciaio)	12,575
120199	Rifiuti non specificati altrimenti (ottone)	35,509
120107*	Oli minerali per macchinari, non contenenti alogeni (eccetto emulsioni e soluzioni)	0,22
120109*	Oli minerali per macchinari, non contenenti alogeni	32,855
130802*	Altre emulsioni	1,33
140602*	Altri solventi e miscele di solventi alogenati	0,51
150110*	Assorbenti, materiali filtranti stracci e indumenti protettivi, contaminati da tali sostanze	0,488
150111*	Imballaggi metallici contenenti matrici solide porose pericolose (ad esempio amianto)	0,005
150202*	Assorbenti, materiali filtranti (inclusi filtri dell'olio non specificati altrimenti) stracci e indumenti protettivi, contaminati da tali sostanze	0,436
161002*	Soluzioni acquose di scarto, diverse da quelle di cui alla voce 161001	10,805



## RIFIUTI (TON)

RIFIUTI PRODOTTI IN CHIERICI TITO- EER	IDENTIFICAZIONE	2024
70213	Rifiuti plastici	4,553
120101	Limatura e trucioli di metalli ferrosi	0,4
150203	Assorbenti, mat.li filtranti, stracci e indumenti protettivi diversi da quelli di cui alla voce 150202	0,042
160214	Apparecchiature fuori uso, diverse da quelle di cui alle voci da 160209 a 160213	0,195
170401	Rame, bronzo, ottone	0,22
170405	Rottami di ferro	0,35
120109*	Emulsioni e soluzioni per macchinari, non contenenti alogeni	1,9
130110*	Oli minerali per circuiti idraulici non clorurati	0,606
150110*	Imballaggi contenenti residui di sostanze pericolose o contaminati da tali sostanze	0,133
150202*	Assorbenti, materiali filtranti (inclusi filtri dell'olio non specificati altrimenti) stracci e indumenti protettivi, contaminati da sostanze pericolose	0,08
160305*	Rifiuti organici, contenenti sostanze pericolose	0,309



## RIFIUTI (TON)

RIFIUTI PRODOTTI IN P.A. - EER	IDENTIFICAZIONE	2024
120199	Rifiuti non specificati altrimenti ferro	2,183
120199	Rifiuti non specificati altrimenti acciaio inox amagnetico	0,585
120199	Rifiuti non specificati altrimenti ottone	2,925
120199	Rifiuti non specificati altrimenti alluminio	0,165
150106	Imballaggi in materiali misti	1,4
160214	Apparecchiature fuori uso diverse da quelle di cui alle voci da 160209 a 160213	0,604
160216	Componenti rimossi da apparecchiature fuori uso, diversi da quelli di cui alla voce 160215	15,47
161002	Soluzioni acquose di scarto, diverse da quelle di cui alla voce 161001	24,855
080409*	Adesivi e sigillanti di scarto contenenti solventi organici o altre sostanze pericolose	0,01
130110*	Oli minerali per circuiti idraulici, non clorurati	0,241
150110*	Imballaggi contenuti residui di sostanze pericolose o contaminati da tali sostanze	0,087
150111*	Imballaggi metallici contenenti matrici solide porose pericolose (ad esempio amianto) compresi i contenitori a pressione vuoti	0,009
150202*	Assorbenti materiali filtranti (inclusi filtri dell'olio non specificati altrimenti) stracci e indumenti protettivi contaminati da sostanze pericolose	0,023
160211*	Apparecchiature fuori uso, contenenti clorofluorocarburi, HCFC, HFC	0,435
160213*	Apparecchiature fuori uso, contenenti componenti pericolosi diversi da quelli di cui alle voci da 160209 a 160212	0,376
161001*	Soluzioni acquose di scarto, contenenti sostanze pericolose	0,268
200121*	Tubi fluorescenti ed altri rifiuti contenenti mercurio	0,026



## LE NOSTRE CERTIFICAZIONI



ATEX Directive 2014/34/EU, certificazione di tipo per le testine idrocinetiche



# BILANCIO DI SOSTENIBILITÀ 2024

Il perimetro di riferimento per la redazione del Bilancio di Sostenibilità 2024 riguarda il periodo 1° gennaio – 31 dicembre (periodicità annuale) per le società del Gruppo P.A.: P.A. S.p.A., Chierici Tito S.r.l. e MEC TO S.r.l..

Le informazioni si riferiscono alle attività realizzate negli uffici e stabilimenti di Rubiera (RE) e Bagno di Reggio Emilia (RE) e con alcune informazioni chiave riferite anche alle attività realizzate all'estero e sul territorio. Ci impegneremo ad una rendicontazione complessiva che tenga conto anche della nostra sede estera negli Stati Uniti, conformemente con quanto richiesto dagli standard e dalle future normative sulla rendicontazione di sostenibilità.

## REDAZIONE

Questo Bilancio di Sostenibilità è stato redatto a cura del Gruppo P.A. con il coinvolgimento di numerosi referenti aziendali sia per la raccolta dati sia per le descrizioni delle checklist. Un ringraziamento speciale va a tutte le persone che hanno contribuito alla produzione di questo bilancio. Il processo di rendicontazione è stato presidiato da Amministratore Delegato, Segretaria di direzione e H.R., il Responsabile RSPP e il Responsabile Amministrativo con il supporto di Prosperah LTD.

Il Bilancio di Sostenibilità del Gruppo P.A. migliora anche grazie al contributo dei lettori che possono chiedere chiarimenti o inviare suggerimenti a:

[info@pa-etl.it](mailto:info@pa-etl.it)

Il periodo di rendicontazione delle attività di sostenibilità è il medesimo di quello previsto per il Bilancio d'esercizio.

P.A. SpA  
Via Milano, 13  
42048 - Rubiera, Reggio Emilia, ITALIA  
TEL +39 0522 623611  
Registro Imprese RE e P. IVA 01035950359  
R.E.A. RE 156319 - SDI A4707H7  
Capitale Sociale I.V. € 1.500.000,00  
CODICE ATECO: 28.14





**MEC TO**